



# แผนปฏิบัติการ

สำนักส่งเสริมวิชาการและงาน

ทะเบียน

## คำนำ

สำนักส่งเสริมวิชาการและงานทะเบียน ได้จัดทำแผนปฏิบัติราชการฉบับนี้ขึ้นภายใต้กรอบแผนยุทธศาสตร์และมหาวิทยาลัยราชภัฏสุราษฎร์ธานี ที่เผยแพร่ให้ส่วนงานต่าง ๆ ของมหาวิทยาลัยได้นำไปใช้ในการกำหนดการจัดทำแผนปฏิบัติราชการของหน่วยงาน และเป็นไปตามแผนยุทธศาสตร์/กลยุทธ์สำนักส่งเสริมวิชาการและงานทะเบียน ฉบับปรับปรุง ปี พ.ศ. 2561 - 2564

นอกจากนี้ ในการจัดทำแผนปฏิบัติราชการฉบับนี้ ได้วิเคราะห์ ทบทวนการดำเนินงานต่าง ๆ ให้เป็นไปตามกับภารกิจและเป้าหมายของสำนักและการดำเนินการประกันคุณภาพการศึกษาของมหาวิทยาลัย ซึ่งเป็นไปตามตัวชี้วัด และเป้าหมายของมหาวิทยาลัย เพื่อการดำเนินงานที่มีประสิทธิภาพ รวมถึงการนำผลการปฏิบัติงานและปัญหาจากการปฏิบัติงาน ในปีงบประมาณ 2561 ในเรื่องต่าง ๆ มาทบทวนการจัดทำแผนปฏิบัติราชการประจำปีงบประมาณ 2562

สำนักส่งเสริมวิชาการและงานทะเบียนมีความคาดหวังให้แผนปฏิบัติราชการ ประจำปีงบประมาณ พ.ศ. 2562 ฉบับนี้ จะเป็นการบูรณาการและการแปลงแผนสู่การปฏิบัติ ที่ชัดเจนและผลักดันให้การดำเนินการในภารกิจต่าง ๆ ภายในสำนัก ให้เกิดผลสัมฤทธิ์บรรลุเป้าประสงค์และวิสัยทัศน์ของสำนักสามารถตอบสนองเป้าหมายและแสดงผลสัมฤทธิ์ตามยุทธศาสตร์ต่าง ๆ ได้อย่างเป็นรูปธรรมที่ชัดเจนสอดคล้องกับแผนปฏิบัติราชการของมหาวิทยาลัยต่อไป

สำนักส่งเสริมวิชาการและงานทะเบียน

## สารบัญ

	หน้า
คำนำ.....	1
สารบัญ.....	2
บทสรุปผู้บริหาร.....	3
ส่วนที่ 1 การจัดทำแผนปฏิบัติการประจำปี 2562.....	5
การจัดทำแผนปฏิบัติการสำนักส่งเสริมวิชาการและงานทะเบียนประจำปีงบประมาณ พ.ศ. 2562.....	5
กรอบการวางแผนปฏิบัติการประจำปีงบประมาณ พ.ศ. 2562.....	6
ส่วนที่ 2 ข้อมูลพื้นฐานและการวิเคราะห์สถานการณ์แวดล้อมขององค์กร.....	16
ข้อมูลพื้นฐาน.....	16
การวิเคราะห์สภาพแวดล้อมขององค์กร.....	27
ส่วนที่ 3 ยุทธศาสตร์ กลยุทธ์ ตัวชี้วัดของแผนปฏิบัติการประจำปี 2562.....	32
ส่วนที่ 4 การติดตามและการประเมินผล.....	42
ภาคผนวก คำอธิบายตัวชี้วัด.....	44

## บทสรุปผู้บริหาร

สำนักส่งเสริมวิชาการและงานทะเบียน เป็นหน่วยงานสนับสนุนและอำนวยความสะดวกในการจัดการศึกษาระดับปริญญาตรี และให้บริการข้อมูลข่าวสารทางด้านวิชาการ โดยประสานงานกับคณะและหน่วยงานอื่น ๆ ที่เกี่ยวข้อง อยู่ภายใต้การกำกับดูแลของรองอธิการบดีฝ่ายวิชาการบริหารงาน โดยยึดหลักการส่งเสริมวิชาการให้เป็นไปตามมาตรฐานคุณวุฒิระดับอุดมศึกษา มีการให้บริการด้วยใจ และใช้เทคโนโลยีสารสนเทศที่ทันสมัยเพื่อการบริการที่มีประสิทธิภาพ ภายใต้การบริหารงานที่สอดคล้องกับแผนปฏิบัติราชการของมหาวิทยาลัย

สำนักส่งเสริมวิชาการและงานทะเบียน มีการดำเนินงานตามภารกิจและแผนปฏิบัติราชการ ภายใต้ยุทธศาสตร์ เป้าประสงค์และกลยุทธ์ที่ได้มีการนำเสนอต่อมหาวิทยาลัย ซึ่งมีการดำเนินงานตามยุทธศาสตร์มหาวิทยาลัย 2 ยุทธศาสตร์ และยุทธศาสตร์ของสำนัก 5 ยุทธศาสตร์ โดยมีตัวชี้วัดการปฏิบัติงาน 27 ตัวชี้วัด ดังนี้

<u>ประเด็นยุทธศาสตร์</u> มหาวิทยาลัย	<u>ประเด็นยุทธศาสตร์</u> สำนักส่งเสริมวิชาการและงานทะเบียน	<u>จำนวน</u> ตัวชี้วัด
ประเด็นยุทธศาสตร์ที่ 1 : การยกระดับคุณภาพการศึกษาและ การจัดการเรียนรู้สำหรับศตวรรษที่ 21	ประเด็นยุทธศาสตร์ 1 : ส่งเสริมระบบการจัดการศึกษา 2 : ส่งเสริมการจัดการเรียนการสอน	19
ประเด็นยุทธศาสตร์ที่ 4: การเพิ่มประสิทธิภาพการพัฒนา บุคลากร การเงินและงบประมาณ และการบริหารกิจการบ้านเมืองที่ดี	ประเด็นยุทธศาสตร์ 1 : ส่งเสริมระบบการจัดการศึกษา 3 : ส่งเสริมการพัฒนาคณาจารย์ด้านวิชาการและ พัฒนาศักยภาพการปฏิบัติงานของบุคลากร 4 : พัฒนาการให้บริการด้วยระบบเทคโนโลยี สารสนเทศ 5 : บริหารการดำเนินงานภายใต้หลักธรรมาภิบาล	8

ในปีงบประมาณ พ.ศ. 2562 สำนักส่งเสริมวิชาการและงานทะเบียนได้รับจัดสรรงบประมาณ  
ปี พ.ศ. 2562 ทั้งสิ้น 5,638,143บาท โดยแบ่งเป็น

1. แบ่งตามงบประมาณที่ดำเนินการ

- งบประมาณแผ่นดิน	จำนวน	2,134,640	บาท	คิดเป็นร้อยละ	37.70
- งบรายได้	จำนวน	3,503,503	บาท	คิดเป็นร้อยละ	62.30
รายได้นโยบายต่อเนื่อง	จำนวน	3,230,403	บาท		
รายได้ขายใบสมัคร	จำนวน	273,100	บาท		

2. แบ่งตามประเภทงบประมาณ

- งบดำเนินงาน	จำนวน	4,673,200	บาท	คิดเป็นร้อยละ	82.90
- งบลงทุน	จำนวน	839,800	บาท	คิดเป็นร้อยละ	14.90
- งบรายจ่ายอื่น	จำนวน	125,143	บาท	คิดเป็นร้อยละ	2.20

3. แบ่งตามยุทธศาสตร์

ประเด็นยุทธศาสตร์ที่ 1 : การยกระดับคุณภาพการศึกษาและการจัดการเรียนรู้สำหรับศตวรรษที่ 21

จำนวน 3,984,740 บาท คิดเป็นร้อยละ 70.70

ประเด็นยุทธศาสตร์ที่ 4: การเพิ่มประสิทธิภาพการพัฒนาบุคลากร การเงินและงบประมาณ  
และการบริหารกิจการบ้านเมืองที่ดี

จำนวน 1,653,403 บาท คิดเป็นร้อยละ 29.30

## ส่วนที่ 1

### การจัดทำแผนปฏิบัติการ ประจำปีงบประมาณ พ.ศ. 2562

ตามที่มหาวิทยาลัยได้วางแนวทางการปฏิบัติการประจำปี พ.ศ. 2562 และกำหนดให้ทุกส่วนงานต่าง ๆ ของมหาวิทยาลัยจัดทำแผนปฏิบัติการประจำปี พ.ศ. 2562 ให้สอดคล้องกับการดำเนินงานของมหาวิทยาลัยเพื่อให้สามารถดำเนินงานเป็นไปในแนวทางเดียวกันและสามารถบรรลุตัวชี้วัดต่าง ๆ ทั้งระดับหน่วยงานและระดับมหาวิทยาลัย

สำนักส่งเสริมวิชาการและงานทะเบียน ได้จัดทำแผนปฏิบัติการประจำปีงบประมาณ พ.ศ. 2562 โดยมีขั้นตอนการดำเนินงานดังนี้

1. ประชุมคณะกรรมการจัดทำแผนปฏิบัติการ โดยมีประเด็นในการจัดประชุมดังนี้
  - 1.1 วิเคราะห์และทบทวนแผนยุทธศาสตร์และแผนกลยุทธ์ ฉบับปรับปรุง ปี พ.ศ. 2561 - 2564
  - 1.2 ทบทวนกลยุทธ์ ตัวชี้วัดของและระดับความสำเร็จของแผนยุทธศาสตร์กลยุทธ์ ประจำปี พ.ศ. 2561
  - 1.3 วิเคราะห์ผลการดำเนินงานและผลการประเมินคุณภาพการศึกษาภายในประจำปีของปีงบประมาณ 2560
  - 1.4 วิเคราะห์แนวทางการดำเนินงานตามยุทธศาสตร์มหาวิทยาลัยประจำปี 2562
2. จัดทำแผนปฏิบัติการและกำหนดตัวชี้วัดระดับสำนักให้สอดคล้องกับตัวชี้วัดระดับมหาวิทยาลัยประจำปี พ.ศ. 2562 ภายใต้กรอบภาระงานของสำนัก

โดยคณะกรรมการจัดทำแผนของสำนักส่งเสริมวิชาการและงานทะเบียน ได้จัดทำแผนปฏิบัติการประจำปีงบประมาณ 2562 ประกอบด้วย 5 ยุทธศาสตร์กำหนดความสำเร็จของการดำเนินงานตามแผนปฏิบัติการ ที่ร้อยละ 80 โดยคำนวณจากตัวชี้วัดที่กำหนดค่าเป้าหมายในปีงบประมาณ พ.ศ. 2562

## กรอบการวางแผนปฏิบัติการประจำปีงบประมาณ พ.ศ. 2562

### ปรัชญา วิสัยทัศน์ พันธกิจ เป้าหมาย และวัตถุประสงค์ สำนักส่งเสริมวิชาการและงานทะเบียน

#### ปรัชญา

ส่งเสริมมาตรฐานวิชาการ บริการด้วยใจ ก้าวไกลด้วยเทคโนโลยี

#### วิสัยทัศน์

ส่งเสริมระบบการจัดการศึกษาและการจัดการเรียนการสอน มุ่งพัฒนาระบบบริการ การศึกษาด้วยเทคโนโลยีสารสนเทศ ภายใต้การบริหารงานตามหลักธรรมาภิบาล

#### พันธกิจ

1. ส่งเสริมและสนับสนุนการจัดการศึกษา กระบวนการจัดการเรียนการสอนให้เป็นไปตามเกณฑ์อุดมศึกษาและเสริมสร้างระบบการมีส่วนร่วมในการจัดการศึกษา
2. สนับสนุนการดำเนินงาน การบริหารและการพัฒนาหมวดวิชาศึกษาทั่วไปและสหกิจศึกษา
3. ส่งเสริมและพัฒนาคุณภาพการจัดการเรียนการสอนให้มีความทันสมัยและหลากหลายวิธี
4. กำกับ ดูแล ติดตามและประเมินผลการดำเนินงานบริหารหลักสูตรให้มีคุณภาพตามกรอบมาตรฐานคุณวุฒิระดับอุดมศึกษา
5. พัฒนาระบบบริการการศึกษาด้วยเทคโนโลยีสารสนเทศที่ทันสมัย และมีประสิทธิภาพ
6. พัฒนาระบบการบริหารงานภายใต้ระบบธรรมาภิบาล

#### เป้าหมาย

1. สร้างโอกาสทางการศึกษาได้อย่างทั่วถึงและเท่าเทียม
2. จัดการศึกษาที่มีคุณภาพได้มาตรฐาน
3. บัณฑิตมีคุณภาพได้มาตรฐานและเป็นที่ต้องการของตลาดแรงงาน
4. ระบบบริการการศึกษามีประสิทธิภาพ
5. บุคลากรของสำนัก ได้รับการพัฒนาและมีความก้าวหน้าทางวิชาชีพและส่งเสริมประสิทธิภาพการปฏิบัติงาน
6. มีการบริหารจัดการด้วยหลักธรรมาภิบาล

## วัตถุประสงค์

1. เพื่อให้การจัดการศึกษา การจัดการเรียนการสอนของมหาวิทยาลัยมีคุณภาพเป็นไปตามมาตรฐานตามเกณฑ์อุดมศึกษากำหนด
2. เพื่อให้บุคลากรมีความเชี่ยวชาญในการปฏิบัติงานและมีความก้าวหน้าทางวิชาชีพ
3. เพื่อให้มีระบบเทคโนโลยีสารสนเทศสำหรับการปฏิบัติงานและการบริการการศึกษาที่ทันสมัย ถูกต้องและรวดเร็ว
4. เพื่อให้การบริหารจัดการของหน่วยงานมีประสิทธิภาพตามหลักธรรมาภิบาล

## อัตลักษณ์ของสำนักส่งเสริมวิชาการและงานทะเบียน

ซื่อสัตย์ รอบรู้ สู้งาน บริการด้วยใจ

### นิยาม

1. ซื่อสัตย์ คือ บุคลากรปฏิบัติงานด้วยความซื่อสัตย์ สุจริต ยึดถือจรรยาบรรณของอาชีพและปฏิบัติตนโดยยึดหลักธรรมาภิบาลในการดำเนินงาน
2. รอบรู้ คือ มีความรู้ ความเข้าใจ ความเชี่ยวชาญในงานที่ปฏิบัติ และมีความรู้ในเรื่องต่าง ๆ ทั้งด้านวิชาการ ด้านสังคมและด้านอื่น ๆ ที่เกี่ยวข้องต่อการปฏิบัติงานอย่างถูกต้อง เพื่อนำมาปฏิบัติงานและการให้คำปรึกษาต่อหน่วยงานอื่น ๆ
3. สู้งาน คือ มีความขยัน อดทน มุ่งมานะไม่ย่อท้อต่อการปฏิบัติงานแม้จะมีความยุ่งยากในการดำเนินงาน ปริมาณของงานมากและมีเวลาจำกัด รวมถึงการปฏิบัติงานเป็นทีมเพื่อมุ่งความสำเร็จ
4. บริการด้วยใจคือ การให้บริการแก่ผู้รับบริการ เช่น นักศึกษา อาจารย์ เจ้าหน้าที่ และบุคคลภายนอกต่าง ๆ ด้วยการนำความรู้ ความสามารถมาอำนวยความสะดวก ช่วยเหลือแก้ไขปัญหา ให้ข้อมูลหรือให้คำปรึกษาได้อย่างรวดเร็ว ถูกต้องอย่างเต็มความสามารถและเป็นທີ່ประทับใจของผู้รับบริการ



## นโยบายการบริหารงาน แนวทางในการดำเนินงาน และมาตรการในการป้องกันการทุจริต ของสำนักส่งเสริมวิชาการและงานทะเบียน

### นโยบายการบริหารงาน

เพื่อให้การดำเนินงานเป็นไปด้วยความเรียบร้อยและมีประสิทธิภาพ คณะกรรมการบริหารสำนักส่งเสริมวิชาการและงานทะเบียนจึงได้กำหนดนโยบายการดำเนินงานให้สอดคล้องกับประเด็นยุทธศาสตร์และกลยุทธ์ของมหาวิทยาลัย ดังนี้

1. จัดระบบการบริหารงานและบริการการศึกษาให้สอดคล้องกับยุทธศาสตร์เป้าประสงค์ และตัวชี้วัดของมหาวิทยาลัย ตามภารกิจของสำนักส่งเสริมวิชาการและงานทะเบียน
2. การจัดสรรงบประมาณเหมาะสม เพียงต่อ เรียงลำดับตามความสำคัญและทั่วถึงทุกฝ่ายงาน โดยยึดหลักการจัดตั้งงบประมาณและใช้จ่ายงบประมาณให้ถูกต้องตามระเบียบ และก่อให้เกิดความคุ้มค่าต่อองค์กร
3. บุคลากรต้องปฏิบัติหน้าที่โดยเต็มความสามารถและศักยภาพ
4. ให้บุคลากรปฏิบัติงานโดยคำนึงถึงคุณภาพการให้บริการที่ได้มาตรฐานเพื่อสร้างความพึงพอใจแก่ผู้รับบริการ
5. มีการตรวจสอบและประเมินผลในการดำเนินงานต่างๆ ของสำนักส่งเสริมวิชาการและงานทะเบียน
6. พัฒนาระบบและกลไกในการควบคุมคุณภาพภายใน จัดทำเอกสารระบบประกันคุณภาพการศึกษาของสำนักส่งเสริมวิชาการและงานทะเบียน ให้สอดคล้องกับองค์ประกอบที่กำหนดไว้ใน ระบบประกันคุณภาพการศึกษา เพื่อใช้กำกับและตรวจสอบการปฏิบัติงานให้มีประสิทธิภาพ ภายใต้กรอบนโยบายและหลักการของมหาวิทยาลัย
7. เน้นการปฏิบัติงานที่ยึดหลักธรรมาภิบาล โปร่งใส ตรวจสอบได้

### นโยบายการบริหารทรัพยากรบุคคล

เพื่อให้การดำเนินงานของบุคลากรเป็นไปอย่างมีประสิทธิภาพและประสิทธิผล คณะกรรมการบริหารสำนักส่งเสริมวิชาการและงานทะเบียนจึงได้กำหนดนโยบายการดำเนินงาน ดังนี้

1. จัดสรรคนให้เหมาะกับงานที่ได้รับมอบหมาย โดยคำนึงถึงภาระงานที่เหมาะสม ความก้าวหน้าในสายงาน และประสิทธิผลจากการปฏิบัติงาน
2. นโยบายด้านบริหารผลการปฏิบัติงาน โดยการประเมินผลการปฏิบัติงานอย่างเป็นธรรม ผลของการปฏิบัติงานเป็นส่วนสำคัญในการประเมินผลการปฏิบัติงานประจำปี และการดำเนินงานที่ตอบสนองต่อตัวชี้วัดผลแผนปฏิบัติการของกลุ่มงาน รวมถึงประเมินผลขีดความสามารถและสมรรถนะต่าง ๆ ตามเกณฑ์มาตรฐานมาใช้ในสำนัก เพื่อสามารถตรวจสอบการบริหารผลการ

ปฏิบัติงานของบุคลากรและผู้บริหารเพื่อนำไปสู่การบรรลุพันธกิจของสำนักอย่างมีประสิทธิภาพและประสิทธิผลต่อไป

3. มีฐานข้อมูลบุคลากรที่มีประสิทธิภาพสามารถนำศักยภาพของบุคลากรมาใช้ให้เกิดประโยชน์ต่อการพัฒนางาน

4. การส่งเสริมให้บุคลากรให้เป็นผู้มีความสามารถ มีความคล่องตัวในการทำงาน โดยการพัฒนาตนเองตามสายงานโดยในแต่ละปีบุคลากรไม่น้อยกว่าร้อยละ 80 ของบุคลากรทั้งหมด ต้องได้รับการอบรม/สัมมนา/ประชุมเชิงปฏิบัติการ

5. ในทุกปีสำนักดำเนินการส่งเสริมการพัฒนาศักยภาพอื่นๆ ที่เหมาะสมต่อการปฏิบัติงานให้แก่บุคลากรทุกคนของสำนัก

### **นโยบายด้านจรรยาบรรณและวัฒนธรรมองค์กร**

สำนักส่งเสริมมุ่งเน้นให้บุคลากรปฏิบัติตาม อุดมการณ์ ของส่วนงาน จึงได้กำหนดให้บุคลากรต้องปฏิบัติตามให้เป็นที่มาตามมาตรฐานของสำนัก คือ

1. บุคลากรต้องเป็นผู้ยึดถือในความซื่อสัตย์ สุจริต มีคุณธรรมและจริยธรรม รักษา วินัย

2. ส่งเสริมให้บุคลากรไม่ทนต่อพฤติกรรมการทุจริต และต่อต้านการทุจริต

3. บุคลากรต้องไม่มีผลประโยชน์ทับซ้อนในการทำงาน

4. บุคลากรต้องปฏิบัติงานภายใต้กฎ ระเบียบ ข้อบังคับ และแนวปฏิบัติต่าง ๆ เพื่อให้ไปตามมาตรฐานการปฏิบัติงานมุ่งสู่ผลสัมฤทธิ์

5. ยึดหลักความรับผิดชอบ เมื่อดำเนินงานผิดพลาดและส่งผลกระทบต่อหน่วยงาน และมหาวิทยาลัยต้องยอมรับการเข้าสู่กระบวนการลงโทษตามบทบัญญัติทางวินัยของมหาวิทยาลัย

### **แนวทางการดำเนินงานตามจุดเน้นที่สำคัญ**

#### **ด้านการบริหารและการจัดการ**

1. ส่งเสริมให้นำเทคโนโลยีสารสนเทศและการสื่อสารที่ทันสมัย สะดวก มาใช้ในการปฏิบัติงานเพื่อรองรับการให้บริการการศึกษา และการบริหารงานของสำนัก รวมถึงสนับสนุนให้ใช้เทคโนโลยีสารสนเทศมาใช้ในการรวบรวมข้อมูลเพื่อการบริหารหลักสูตร และการประกันคุณภาพการศึกษาของมหาวิทยาลัย เพื่อตอบสนองการเข้าสู่สังคมดิจิทัล

2. สนับสนุนพัฒนาหลักสูตร การบริหารงานหลักสูตร การพัฒนาด้านการจัดการเรียนการสอนให้แก่อาจารย์ บุคลากรทางการศึกษาระดับคณะ และพัฒนาบุคลากรของสำนัก อย่างต่อเนื่องให้มีคุณภาพเป็นไปตามกรอบมาตรฐานคุณวุฒิระดับอุดมศึกษา

3. จัดกระบวนการรับนักศึกษาที่มีประสิทธิภาพเพื่อการรับนักศึกษาใหม่ที่มีคุณสมบัติถูกต้อง เหมาะสม และบรรลุตามเป้าหมายการรับนักศึกษา

4. นำเทคโนโลยีมาใช้ในการจัดเก็บข้อมูลของบุคลากรอย่างเป็นระบบ เพื่อนำข้อมูลมาใช้ประโยชน์ต่อการพัฒนางานของสำนัก

5. จัดสรรให้บุคลากรของสำนักได้รับการพัฒนาตนเองตามภาระงานและศักยภาพด้านต่าง ๆ ที่ส่งผลต่อการปฏิบัติงานอย่างต่อเนื่องเพื่อเสริมสร้างประสิทธิภาพในการปฏิบัติงาน โดยมีการจัดระบบคือ

5.1 ให้ทุกปีงบประมาณสำนักต้องมีการดำเนินการจัดอบรม/พัฒนาศักยภาพบุคลากรที่มุ่งเน้นการพัฒนาศักยภาพในการปฏิบัติงาน อย่างน้อยปีละ 1 เรื่อง และจัดการศึกษาดูงานอย่างน้อย 1 เรื่อง

5.2 ให้บุคลากรมีโอกาสเข้าอบรมพัฒนาตนเองในเรื่องต่าง ๆ ที่หน่วยงานภายในมหาวิทยาลัยเป็นผู้ดำเนินการจัดตามความเหมาะสม

5.3 การจัดสรรงบประมาณในแต่ละปีงบประมาณสำหรับการพัฒนาตนเองนอกสถานที่เพิ่มขึ้นตามความเหมาะสม และเนื่องจากสำนักมีบุคลากรหลายท่านและมีงบประมาณจำกัดให้จัดระบบ การหมุนเวียนการได้รับอนุญาตให้ไปพัฒนาตนเอง

6. จัดให้มีหัวหน้างานเพื่อการดูแล กำกับ และควบคุมให้บุคลากรปฏิบัติงานภายใต้การใช้ความรู้ความสามารถที่ถูกหลักวิชาการ ด้วยความรอบคอบ ระมัดระวัง และยืดหยุ่นพร้อมรับการเปลี่ยนแปลง โดยต้องมีคุณธรรมและจริยธรรมโดยคำนึงถึงการมีส่วนร่วมของบุคลากรในสำนัก และความซื่อสัตย์สุจริตในการดำเนินงาน

7. ดำเนินงานของสำนักให้เป็นไปตามแผนและบริหารโครงการให้เกิดประสิทธิภาพและประสิทธิผลสูงสุดโดยคำนึงถึงคุณภาพ ความสำเร็จและประโยชน์ขององค์กรเป็นหลัก

8. ดำเนินงานตามเกณฑ์การประกันคุณภาพการศึกษาโดยประสานความร่วมมือภายในสำนักและหน่วยงานระดับคณะ สาขาวิชา

### **ด้านการเงินและงบประมาณ พัสตุ**

1. วิเคราะห์ สังเคราะห์และจัดสรรงบประมาณให้เหมาะสมสอดคล้องกับภารกิจ มุ่งเน้นความถูกต้องสมเหตุสมผลเป็นธรรม และเกิดความคุ้มค่าเป็นประโยชน์โดยตรงต่อการพัฒนาคุณภาพการศึกษาและเป็นไปตามระบบงบประมาณแบบมุ่งเน้นผลงาน

2. วิเคราะห์การจัดทำโครงการ และการจัดทำค่าของงบประมาณของหน่วยงานโดยดำเนินการบนพื้นฐานของหลักการเหตุผลและขั้นตอนการวางแผนและบริหารโครงการโดยผลของงานต้องสามารถตอบสนองยุทธศาสตร์ของสำนัก มหาวิทยาลัยและการประกันคุณภาพการศึกษา

3. การใช้จ่ายงบประมาณต้องมีความชัดเจน โปร่งใส และสามารถตรวจสอบได้ และคำนึงถึงความคุ้มค่าและผลประโยชน์ของรัฐ และมหาวิทยาลัยเป็นที่ตั้ง

4. มีการติดตาม กระตุ้น ตรวจสอบ และประเมินผลการปฏิบัติงานตามแผนงบประมาณ
5. รายงานสถานการณ์ทางการเงินเสนอต่อผู้บริหารอย่างสม่ำเสมอและต่อเนื่อง
6. รายงานผลการดำเนินงานให้มหาวิทยาลัยทราบทั้งรายเดือนและรายไตรมาส
7. สรุปผลการดำเนินงาน วิเคราะห์ผลการดำเนินงานตามแผนเมื่อสิ้นสุดปีงบประมาณเพื่อจัดทำเป็นฐานข้อมูลสำหรับการบริหารงานต่อไป

### มาตรการป้องกันการทุจริตในการปฏิบัติงานของสำนักส่งเสริมวิชาการและงานทะเบียน

สำนักส่งเสริมวิชาการและงานทะเบียนเป็นหน่วยงานที่มุ่งเน้นปฏิบัติงานภายใต้ความซื่อสัตย์ สุจริต รักษาจรรยาบรรณในการปฏิบัติงาน และต่อต้านการทุจริตทุกประเภท จึงได้มีนโยบายในการกำกับและมีมาตรการในการป้องกันการทุจริต และผลประโยชน์ทับซ้อนต่าง ๆ ที่จะเกิดขึ้นในการปฏิบัติงาน เพื่อให้เกิดการปฏิบัติงานไปในแนวทางเดียวกันและถูกต้องอันเกิดประโยชน์ต่อหน่วยงานดังนี้

1. มาตรการการป้องกันด้านการรับสมัครนักศึกษาเข้าเรียนต่อ
  - 1.1 กำหนดประเภท วิธีการและขั้นตอนในการรับสมัครนักศึกษาที่ชัดเจน ประชาสัมพันธ์ให้รับทราบโดยทั่วไป และตรวจสอบได้ เนื่องจากมหาวิทยาลัยมีการรับสมัครหลายประเภท
  - 1.2 ให้ตรวจสอบคุณสมบัติผู้มีสิทธิ์สมัครตามเอกสารการรับสมัครหรือแผนรับสมัครที่สาขาวิชาจัดส่งมาให้เท่านั้น
  - 1.3 นักเรียนที่ได้รับการรับเข้าศึกษาโดยกรณีพิเศษหรือทุนพิเศษ เช่น โควตานักกีฬา จะต้องให้หน่วยงานที่รับผิดชอบการรับหรือให้ทุนนั้นมีหนังสือรับรองเป็นหลักฐานก่อนการดำเนินงาน
  - 1.4 แสดงประกาศหรือระเบียบในการจัดเก็บค่าสมัคร ค่าใบสมัครที่ชัดเจน
  - 1.5 ในการรับสมัครนักศึกษาห้ามมิให้ไม่มีการเรียกร้อยทรัพย์สินหรือผลประโยชน์ตอบแทนใด ๆ นอกเหนือจากประกาศการจัดเก็บค่าสมัคร ค่าใบสมัครในการสมัครเข้าศึกษาต่อ
  - 1.6 จัดให้หัวหน้างานหรือเจ้าหน้าที่ร่วมในการประมวลผล และการตรวจสอบความถูกต้องของรายชื่อผู้มีสิทธิ์เข้าศึกษาต่อก่อนการดำเนินการประกาศผล
  - 1.7 การขยายจำนวนหรือลดจำนวนของแผนรับสมัครนักศึกษาจะต้องได้รับการอนุมัติจากสาขา คณะโดยสอดคล้องกับการประชุมของกรรมการบริหารวิชาการหรือสภามหาวิทยาลัยเท่านั้น
  - 1.8 ในการตรวจสอบผลการสอบเปิดโอกาสให้ผู้สมัครหรือผู้เกี่ยวข้องกับนักศึกษาสามารถตรวจสอบและสอบถามได้
2. มาตรการป้องกันด้านการเบิกจ่ายในการจัดทำโครงการฝึกอบรม ศึกษาดูงาน ประชุม และสัมมนา

2.1 การเบิกจ่ายงบประมาณต้องเบิกจ่ายตามความเป็นจริง ทั้งจำนวนผู้เข้าอบรม ระยะเวลา และรายละเอียดการดำเนินงาน และเป็นไปตามระเบียบทางการเงินที่เกี่ยวข้อง

2.2 เป้าหมายของดำเนินงานโครงการ ทั้งฝึกอบรม ศึกษาดูงาน ประชุมหรือสัมมนา ต่าง ๆ ต้องเป็นโครงการที่สอดคล้องกับยุทธศาสตร์ของสำนัก และมหาวิทยาลัยอันจะก่อให้เกิด ประโยชน์ในการดำเนินการพัฒนาการจัดการเรียนการสอน การพัฒนาศักยภาพในการปฏิบัติงานของ หน่วยงานอย่างชัดเจน

2.3 ให้มีเจ้าหน้าที่ดำเนินงานโครงการร่วมกัน และจัดทำสรุปผลการดำเนินงานและ การใช้จ่ายงบประมาณต่อผู้อำนวยการสำนักทุกครั้งที่ยังโครงการ

### 3. มาตรการป้องกันด้านการจัดหาพัสดุ

3.1 มีการตรวจสอบการมีผลประโยชน์ทับซ้อนหรือการเอื้อประโยชน์ของบุคลากรที่ เกี่ยวข้องกับการจัดหาพัสดุ / ผู้รับจ้าง / ผู้ขายต่าง ๆ

3.2 ในการจัดหาพัสดุ วัสดุ ครุภัณฑ์ จะต้องมีการสำรวจความต้องการจากบุคลากร และได้รับการตรวจสอบจากหัวหน้าสำนักงานในความเหมาะสมในการจัดหา และต้องได้รับการอนุมัติ จากผู้อำนวยการสำนักหรือผู้ที่ได้รับมอบหมายให้ปฏิบัติราชการแทน

3.3 ในการจัดหา หรือจัดซื้อ จะต้องเป็นการดำเนินการตามโครงการ แผนงานที่ได้ วางไว้ กรณีเร่งด่วนอื่น ๆ ให้เป็นไปตามการอนุมัติของผู้อำนวยการหรือมหาวิทยาลัยตามลำดับความ เหมาะสม

3.4 ต้องมีกระบวนการประชาสัมพันธ์ หรือการประกาศการจัดซื้อ-จัดจ้าง รวมถึงการ จัดหาต้องเป็นไปตามพระราชบัญญัติการจัดซื้อจัดจ้างและการบริหารพัสดุภาครัฐ พ.ศ. 2560 หรือ ระเบียบที่เกี่ยวข้อง

3.5 มีการตรวจรับ ตรวจนับ และส่งมอบพัสดุ ให้เป็นไปตามจำนวน ปริมาณ คุณภาพ คุณสมบัติ ตรงตามวัตถุประสงค์โครงการหรือแผนงาน

ในการดำเนินงานต่าง ๆ ให้มีหัวหน้างานหรือผู้ที่ได้รับมอบหมายในการกำกับ ดูแล และ ตรวจสอบ หากเมื่อตรวจสอบพบการดำเนินการผิดพลาดอันก่อให้เกิดความเสียหายต่อหน่วยงาน หรือมี การร้องเรียนเรื่องทุจริต จะต้องได้รับการสืบสวนหาข้อเท็จจริง และเมื่อพบว่าเป็นการกระทำที่ผิดจริงจะ ได้รับบทลงโทษตามกระบวนการทางวินัยตามระเบียบของมหาวิทยาลัยตามลำดับชั้นความผิด

## ประเด็นสำคัญที่มุ่งเน้นการดำเนินงานให้พัฒนาหรือเพิ่มประสิทธิภาพยิ่งขึ้นจากผลการดำเนินงานที่ผ่านมา

1. กำกับ ดูแล การดำเนินงานให้ได้มาตรฐานหลักสูตร TQF บริหารหลักสูตรให้เป็นไปตามเกณฑ์มาตรฐานการบริหารหลักสูตร ปี 2558 และสอดคล้องตามเกณฑ์การประกันคุณภาพการศึกษา
2. ส่งเสริม สนับสนุนการพัฒนา/ปรับปรุงหลักสูตรให้สอดคล้องต่อการพัฒนาทรัพยากรมนุษย์ของประเทศ
3. ส่งเสริมและสนับสนุนการจัดการเรียนการสอน การสอบ ให้เป็นไปอย่างมีประสิทธิภาพ และปฏิบัติไปในทิศทางเดียวกัน ให้ดำเนินการเตรียมความพร้อมและทำความเข้าใจระหว่างสำนักส่งเสริมวิชาการฯ และหน่วยงานที่เกี่ยวข้อง ในด้านวิชาการของมหาวิทยาลัย
4. การนำเทคโนโลยีสารสนเทศมาใช้ในการสนับสนุนการให้บริการนักศึกษา อาจารย์ กรรมการบริหารหลักสูตร เพื่อให้เกิดความคล่องตัว มีประสิทธิภาพ และสอดคล้องกับสังคมดิจิทัลในปัจจุบันและในอนาคต
5. จัดทำระบบสารสนเทศใหม่ ๆ ของแต่ละงาน รวมทั้งปรับปรุงระบบสารสนเทศเดิมให้มีความทันสมัยต่อการใช้งาน เพื่อช่วยเสริมสร้างประสิทธิภาพการทำงานให้ดียิ่งขึ้น
6. มุ่งเน้นการประชาสัมพันธ์ข่าวสารต่าง ๆ เกี่ยวกับปฏิทินวิชาการ การดำเนินงานอื่น ๆ ของสำนักฯ เพื่อให้คณะ คณาจารย์ และนักศึกษาดำเนินงานต่าง ๆ ได้ตรงตามระยะเวลา
7. ส่งเสริมให้บุคลากรได้รับการพัฒนาตนเองเพื่อการนำความรู้มาพัฒนางาน และเพิ่มศักยภาพการปฏิบัติงานของตนเอง
8. ส่งเสริมให้บุคลากรมีการวิจัยสถาบันในส่วนของสำนักส่งเสริมวิชาการและงานทะเบียน เพื่อให้การเก็บรวบรวมข้อมูลเป็นไปอย่างมีระบบ ในการศึกษาค้นคว้าประเด็นปัญหาที่จะหาแนวทางในการแก้ไขปัญหาและพัฒนางานให้มีประสิทธิภาพ และให้สอดคล้องกับการจัดการเรียนรู้และวิจัยของสำนัก

## ข้อเสนอแนะจากคณะกรรมการประจำสำนักส่งเสริมวิชาการและงานทะเบียน

จากการประชุมคณะกรรมการประจำสำนักส่งเสริมวิชาการและงานทะเบียนได้มีการนำเสนอผลการดำเนินงานของสำนักส่งเสริมวิชาการและงานทะเบียนประจำปีการศึกษา 2560 (ปีงบประมาณ 2561) และได้นำเสนอร่างแผนปฏิบัติการและแผนปฏิบัติการโครงการประจำปีงบประมาณ พ.ศ. 2562 ได้รับข้อเสนอแนะในประเด็น ดังนี้

### ข้อเสนอแนะเกี่ยวกับการจัดทำแผนปฏิบัติการ

1. ควรทบทวนพันธกิจหลักของตนเองให้ชัดเจน เนื่องจากเป็นกรอบการดำเนินงานของหน่วยงาน และต้องสามารถตอบตามวิสัยทัศน์ได้ครบถ้วนและเกิดประสิทธิภาพยิ่งขึ้น
2. อัตลักษณ์ของสำนักต้องเป็นการชี้ให้เห็นความชัดเจนของสมรรถนะหลักที่โดดเด่นและเป็นที่ยอมรับ รวมถึงแตกต่างจากที่อื่น
3. ยุทธศาสตร์การดำเนินการที่วางไว้ ยังมีขอบข่ายเกินกว่าพันธกิจของหน่วยงานซึ่งอาจทำให้ภาระงานซ้ำซ้อนกับหน่วยงานอื่น อาจต้องปรับกรอบยุทธศาสตร์ให้ชัดเจนยิ่งขึ้น เพื่อสามารถนำไปกำหนดตัวชี้วัดและกำหนดกรอบงานได้ตรงเป้าหมายยิ่งขึ้น
4. งานของสำนักส่งเสริมวิชาการฯ ส่วนใหญ่เป็นงานต่อเนื่อง จำเป็นอย่างยิ่งในการต้องใช้ฐานข้อมูลเพื่อการตัดสินใจ นอกจากการจับเก็บสถิติย้อนหลัง 3 ปีอย่างที่ได้นำมาดำเนินการมาแล้วนั้น อาจจะต้องมีการเพิ่มเติมโดยการเปรียบเทียบกับกลุ่มมหาวิทยาลัยใกล้เคียง หรือมีมหาวิทยาลัยต้นแบบมาใช้ประกอบการจัดทำข้อมูลเพื่อการตัดสินใจในการกำหนดกลยุทธ์หรือกำหนดตัวชี้วัด เช่น ในการรับสมัครนักศึกษามหาวิทยาลัยในกลุ่มใกล้เคียงได้รับผลการดำเนินการมากหรือน้อยกว่าอย่างไร หรือมหาวิทยาลัยที่ประสบความสำเร็จในการดำเนินการรับนักศึกษาได้ใกล้เคียงความต้องการนั้นมีกลยุทธ์การดำเนินงานอย่างไรที่จะสามารถนำมาเป็นต้นแบบได้
5. ตัวชี้วัดที่กำหนดต้องเพิ่มความชัดเจน มีความทันสมัย ทำทนายการปฏิบัติงาน และสามารถวัดผลที่แท้จริงอันจะไปสู่การสร้างประสิทธิภาพต่อการจัดการเรียนการสอนและการบริหารงาน เช่น
  - 5.1 การวัดผลตัวชี้วัดการจัดการเรียนการสอนเป็นจำนวนหลักสูตรมีขอบข่ายกว้างเกินไปทำให้วัดประสิทธิภาพของงานได้ยากอาจไม่นำไปสู่ความต้องการพัฒนาให้ดียิ่งขึ้น ควรกำหนดให้เกิดความมุ่งหวังต่อผลสำเร็จที่จะสร้างคุณภาพทางวิชาการได้ต่อไป
  - 5.2 งานสหกิจศึกษา ต้องมีเป้าหมายที่ชัดเจน ทำทนายความก้าวหน้าเพื่อให้สามารถกระตุ้นการดำเนินการให้สหกิจศึกษาเกิดความก้าวหน้าและเกิดขึ้นอย่างจริงจังเช่น ในการกำหนด

เป้าหมายของหลักสูตรที่จะจัดสหกิจเพิ่มขึ้น จำนวนสถานประกอบการเครือข่ายทั้งในและต่างประเทศ เป็นต้น

### ข้อเสนอแนะเกี่ยวกับผลการดำเนินงานของสำนักส่งเสริมวิชาการและงานทะเบียน

1. ในการดำเนินงานต่าง ๆ ของสำนัก สามารถดำเนินงานได้ตามภารกิจ และตามประเด็นยุทธศาสตร์ ที่โครงการและกิจกรรมได้กำหนดไว้

2. การดำเนินการรับสมัครนักศึกษาที่มีการเปลี่ยนแปลงรวดเร็ว แม้จำนวนนักศึกษาภาคปกติที่สามารถรับได้ 80% จากแผนจะถือว่าประสบความสำเร็จนั้น แต่ควรเพิ่มกลยุทธ์ หรือวิธีการดำเนินการเพื่อการรับนักศึกษาให้เป็นไปตามแผนมากยิ่งขึ้นนั้นอาจต้องประเมินช่องทางการรับรู้ข่าวสารของนักเรียนในการสมัคร การเข้าถึงข้อมูล หรือการกระจายข่าวเพื่อนำมาปรับวิธีการดำเนินการ ใช้เป็นฐานข้อมูลตัดสินใจในการวางแผนประชาสัมพันธ์ การรับสมัครได้ตรงเป้าหมายและประหยัดงบประมาณได้มากขึ้นเพื่อให้สามารถดำเนินงานได้อย่างมีประสิทธิภาพยิ่งขึ้น

3. เป็นจุดแข็งที่ดีของหมวดวิชาศึกษาทั่วไปที่มีการทวนสอบรายวิชาทุกรายวิชาแล้ว และการรายงานผลการดำเนินงานและรายงานผล มคอ.7 ในภาพรวมเพื่อให้ทุกหลักสูตรสามารถนำไปใช้ในการรายงานผลการดำเนินงานการบริหารหลักสูตร

4. ผลของการประเมินบัณฑิตเป็นส่วนสำคัญอย่างหนึ่งต่อการพัฒนาการจัดการเรียนการสอน ดังนั้นผลที่ได้จะมีนัยสำคัญต่อการพัฒนานักศึกษาให้เป็นไปตามกรอบมาตรฐานที่มหาวิทยาลัยวางไว้ จึงมีความจำเป็นอย่างยิ่งที่จะต้องนำเสนอผู้บริหารระดับคณะและผู้บริหารมหาวิทยาลัย เพื่อนำไปสู่การพัฒนาให้มีประสิทธิภาพยิ่งขึ้น



## ส่วนที่ 2

### ข้อมูลพื้นฐานและการวิเคราะห์สถานการณ์แวดล้อมขององค์กร

สำนักส่งเสริมวิชาการและงานทะเบียน เป็นหน่วยงานสนับสนุนและอำนวยความสะดวกในการจัดการศึกษาระดับปริญญาตรี และให้บริการข้อมูลข่าวสารทางด้านวิชาการ โดยประสานงานกับคณะและหน่วยงานอื่น ๆ ที่เกี่ยวข้อง อยู่ภายใต้การกำกับดูแลของรองอธิการบดีฝ่ายวิชาการบริหารงาน โดยยึดหลักการส่งเสริมวิชาการให้เป็นไปตามมาตรฐานคุณวุฒิระดับอุดมศึกษา มีการให้บริการที่ประทับใจและใช้เทคโนโลยีสารสนเทศที่ทันสมัยเพื่อการบริการที่มีประสิทธิภาพ ภายใต้การบริหารงานที่สอดคล้องกับการบริหารงานการจัดการศึกษาของมหาวิทยาลัย

#### ประวัติความเป็นมาและสภาพปัจจุบัน

สำนักทะเบียนและประมวลผล เริ่มก่อตั้งเมื่อปี พ.ศ. 2516 ขณะที่มหาวิทยาลัยมีฐานะเป็นวิทยาลัยครูสุราษฎร์ธานี ภายหลังได้ทำการเปลี่ยนชื่อให้ครอบคลุมภารกิจ ในการดำเนินงาน โดยมีชื่อว่าสำนักส่งเสริมวิชาการและงานทะเบียน

สำนักส่งเสริมวิชาการและงานทะเบียน ตั้งอยู่ชั้นที่ 1 อาคารกาญจนาภิเษกอนุสรณ์ เป็นหน่วยงานที่ได้รับความเห็นชอบจากสภามหาวิทยาลัยราชภัฏสุราษฎร์ธานี ให้ปฏิบัติหน้าที่ในการสนับสนุนการจัดการเรียนการสอน รวมทั้งปฏิบัติหน้าที่เป็นกลไกในการขับเคลื่อนงานทางด้านวิชาการ ด้วยการกำกับมาตรฐานหลักสูตรการศึกษาระดับปริญญาตรีให้สอดคล้องกับมาตรฐานอุดมศึกษาและเป็นที่ยอมรับในระดับสากล

#### การบริหารงานสำนักส่งเสริมวิชาการและงานทะเบียน

สำนักส่งเสริมวิชาการและงานทะเบียน เป็นหน่วยงานกำกับมาตรฐานสนับสนุนและอำนวยความสะดวกในการจัดการศึกษาระดับปริญญาตรี และให้บริการข้อมูลข่าวสารทางด้านวิชาการ โดยประสานงานกับคณะ สาขาวิชา และหน่วยงานที่เกี่ยวข้อง มีภารกิจตามกลุ่มงานออกเป็น 3 ส่วนงาน 11 ฝ่ายงาน ดังนี้

##### 1. สำนักงานผู้อำนวยการ

เป็นหน่วยงานหลักที่มีหน้าที่ในการให้การสนับสนุน และสนองภารกิจของบุคลากรในด้านต่าง ๆ ให้มุ่งสู่เป้าหมายตามพันธกิจของสำนักส่งเสริมวิชาการฯ อย่างมีประสิทธิภาพ โดยทำหน้าที่

ในการประสานงาน ควบคุม ดูแล กำกับ ให้คำปรึกษา แนะนำติดตามและตรวจสอบ รวมถึงวิเคราะห์ สักเคราะห์ข้อมูลผลการปฏิบัติงานต่าง ๆ เพื่อให้การบริหารงานเป็นไปอย่างถูกต้องตามกฎหมาย ระเบียบ ข้อบังคับของมหาวิทยาลัย สำนักงานผู้อำนวยการ มีฝ่ายงาน จำนวน 3 ฝ่ายงานและมีหน้าที่ ดังนี้

(1) ฝ่ายบริหารและธุรการ ขอบข่ายของงานที่ต้องปฏิบัติมีดังนี้

- ♣ งานธุรการและงานสารบรรณ
- ♣ การจัดประชุมและเลขานุการ
- ♣ แผนงานโครงการและงบประมาณ
- ♣ งานการเงิน บัญชี
- ♣ งานพัสดุ-ครุภัณฑ์
- ♣ งานควบคุมภายในและบริหารความเสี่ยง
- ♣ งานจัดทำแนวปฏิบัติที่ดี
- ♣ งานบริหารงานบุคคล

(2) ฝ่ายประกันคุณภาพการศึกษาขอบข่ายของงานที่ต้องปฏิบัติมีดังนี้

- ♣ งานกำกับดูแล ติดตามและประเมินผลการปฏิบัติงานตามแผน
- ♣ งานจัดทำรายงานการประเมินตนเอง
- ♣ งานกำกับดูแลระบบและกลไกการทำงานของทุกฝ่าย ตามระบบประกัน

คุณภาพการศึกษาโดยเน้นวงจร PDCA

(3) ฝ่ายวิจัยและพัฒนาขอบข่ายของงานที่ต้องปฏิบัติมีดังนี้

- ♣ งานวิจัยเพื่อพัฒนาองค์กร
- ♣ งานวิจัยเพื่อพัฒนาวิชาชีพของบุคลากร

## 2. งานส่งเสริมวิชาการ

เป็นส่วนงานสนับสนุน ประสานงาน และพัฒนางานด้านการจัดการศึกษาของ มหาวิทยาลัย เพื่อให้เกิดคุณภาพตามกรอบมาตรฐานคุณวุฒิระดับอุดมศึกษาแห่งชาติ (TQF) ตั้งแต่การจัดทำหลักสูตรของมหาวิทยาลัย คุณภาพของคณาจารย์ คุณภาพและประสิทธิภาพของการจัดการเรียน การสอน รวมไปถึงการกำกับ ดูแล ติดตาม ตรวจสอบ ประเมินผล สรุปผลและรายงานผลการดำเนินงาน งานส่งเสริมวิชาการ มีฝ่ายงาน จำนวน 6 ฝ่ายงานและมีหน้าที่ ดังนี้

(1) ฝ่ายหลักสูตรและแผนการเรียนขอบข่ายของงานที่ต้องปฏิบัติมีดังนี้

- ♣ งานโครงสร้างหลักสูตรและแผนการเรียน
- ♣ งานจัดตารางเรียน ตารางสอน ตารางสอบและกรรมการกำกับการสอบ
- ♣ งานคำอธิบายรายวิชา
- ♣ งานเทียบโอนและยกเว้นรายวิชา

♣ งานสรุปชั่วโมงสอนและสรุปภาระงานสอน

♣ งานเปิดกลุ่มเรียนพิเศษ

(2) ฝ่ายพัฒนาหลักสูตรและมาตรฐานการศึกษาของงานที่ต้องปฏิบัติมีดังนี้

♣ งานส่งเสริมการพัฒนา/ปรับปรุงหลักสูตร

♣ งานจัดทำคู่มือการปรับปรุง/พัฒนาหลักสูตรและคู่มือการดำเนินงาน

บริหารหลักสูตร

♣ งานประสานงานและอำนวยความสะดวกในทุกขั้นตอนของการปรับปรุง

และพัฒนาหลักสูตร

♣ งานกำกับดูแลงานหลักสูตร รวบรวมเผยแพร่หลักสูตรและรายละเอียด

ของหลักสูตร

♣ งานสนับสนุนการใช้ระบบบริการการศึกษาของหลักสูตร (ระบบ TQF)

♣ งานจัดโครงการอบรมเชิงปฏิบัติการ เพื่อให้ความรู้แก่คณาจารย์ในการ

ดำเนินงานบริหารหลักสูตรให้เป็นไปตามกรอบมาตรฐานคุณวุฒิอุดมศึกษา

♣ งานกำกับดูแล ติดตามและประเมินผลการดำเนินงานบริหารหลักสูตรให้

มีคุณภาพตามกรอบมาตรฐานคุณวุฒิอุดมศึกษา

(3) ฝ่ายบริหารจัดการหมวดวิชาศึกษาทั่วไปของงานที่ต้องปฏิบัติมีดังนี้

♣ งานประสานงานและอำนวยความสะดวกในทุกขั้นตอนของการปรับปรุง

และพัฒนาหมวดวิชาศึกษาทั่วไป

♣ งานจัดทำคู่มือและเผยแพร่แนวทางการดำเนินงานหมวดวิชาศึกษา

ทั่วไป

♣ งานส่งเสริมการผลิตตำรา เอกสารประกอบการสอนและสื่อวัตกรรม

รายวิชาศึกษาทั่วไป

♣ งานจัดโครงการสนับสนุนการจัดการเรียนการสอนหมวดวิชาศึกษาทั่วไป

♣ งานจัดประชุมคณะกรรมการและคณะอนุกรรมการบริหารหมวดวิชา

ศึกษาทั่วไป

♣ งานจัดทำข้อสอบ ดำเนินการสอบและตรวจข้อสอบหมวดวิชาศึกษา

ทั่วไป

♣ งานกำกับดูแล ติดตามและประเมินผลการดำเนินงานบริหารจัดการ

หมวดวิชาศึกษาทั่วไปให้มีคุณภาพตามกรอบ TQF

(4) ฝ่ายส่งเสริมและพัฒนาคุณภาพการจัดการเรียนการสอนของฝ่ายของงานที่ต้องปฏิบัติมีดังนี้

- ♣ งานส่งเสริมการพัฒนาคุณภาพกระบวนการจัดการเรียนการสอนที่มุ่งเน้นการเรียนการสอนแบบหลากหลายวิธี
- ♣ งานส่งเสริมการจัดการเรียนการสอนแบบบูรณาการกับหลักปรัชญาของเศรษฐกิจพอเพียง
- ♣ ส่งเสริมศักยภาพด้านการจัดการเรียนการสอนของคณาจารย์

(5) ฝ่ายบริหารจัดการสหกิจศึกษาของฝ่ายของงานที่ต้องปฏิบัติมีดังนี้

- ♣ งานประสานความร่วมมือให้ทุกหลักสูตรร่วมกันจัดทำฐานข้อมูลและเผยแพร่แหล่งฝึกปฏิบัติงานสหกิจศึกษาทั้งภายในประเทศและกลุ่มประเทศอาเซียน
- ♣ งานประสานงานและอำนวยความสะดวกในการให้ข้อมูลเกี่ยวกับหน่วยงานที่รองรับการฝึกปฏิบัติงานสหกิจศึกษาตลอดจนแนวทางในการดำเนินงานให้กับทุกหลักสูตร
- ♣ จัดโครงการต่าง ๆ สนับสนุนการดำเนินงานเพื่อการพัฒนาการสหกิจศึกษาของมหาวิทยาลัย
- ♣ ประชุมคณะกรรมการและอนุกรรมการบริหารงานสหกิจศึกษา
- ♣ กำกับมาตรฐานและการประกันคุณภาพการดำเนินงานสหกิจศึกษา

### 3. งานทะเบียน

เป็นส่วนงานปฏิบัติหน้าที่ทะเบียนกลางของมหาวิทยาลัย มีหน้าที่และความรับผิดชอบในการบริหารจัดการข้อมูลนักศึกษา ส่งเสริม สนับสนุน และประสานงานบริการวิชาการแก่หน่วยงานจัดการเรียน การสอนของคณะ/วิทยาลัย/สาขาวิชา นอกจากนี้ ดำเนินการติดตามประเมินผล รายงานผล และสรุปผลการดำเนินงานงานทะเบียนมีฝ่ายงาน จำนวน 2 ฝ่ายงานและมีหน้าที่ ดังนี้

(1) ฝ่ายทะเบียนและประมวลผลของฝ่ายของงานที่ต้องปฏิบัติมีดังนี้

- ♣ งานทะเบียนการศึกษา
- ♣ งานปฏิทินวิชาการ
- ♣ งานบริการการศึกษา
- ♣ งานลงทะเบียนเรียน
- ♣ งานสมทบเรียน
- ♣ งานผลการเรียน
- ♣ งานประมวลผลการศึกษา
- ♣ งานตรวจสอบจบหลักสูตร
- ♣ งานประมวลผลผู้สำเร็จการศึกษา

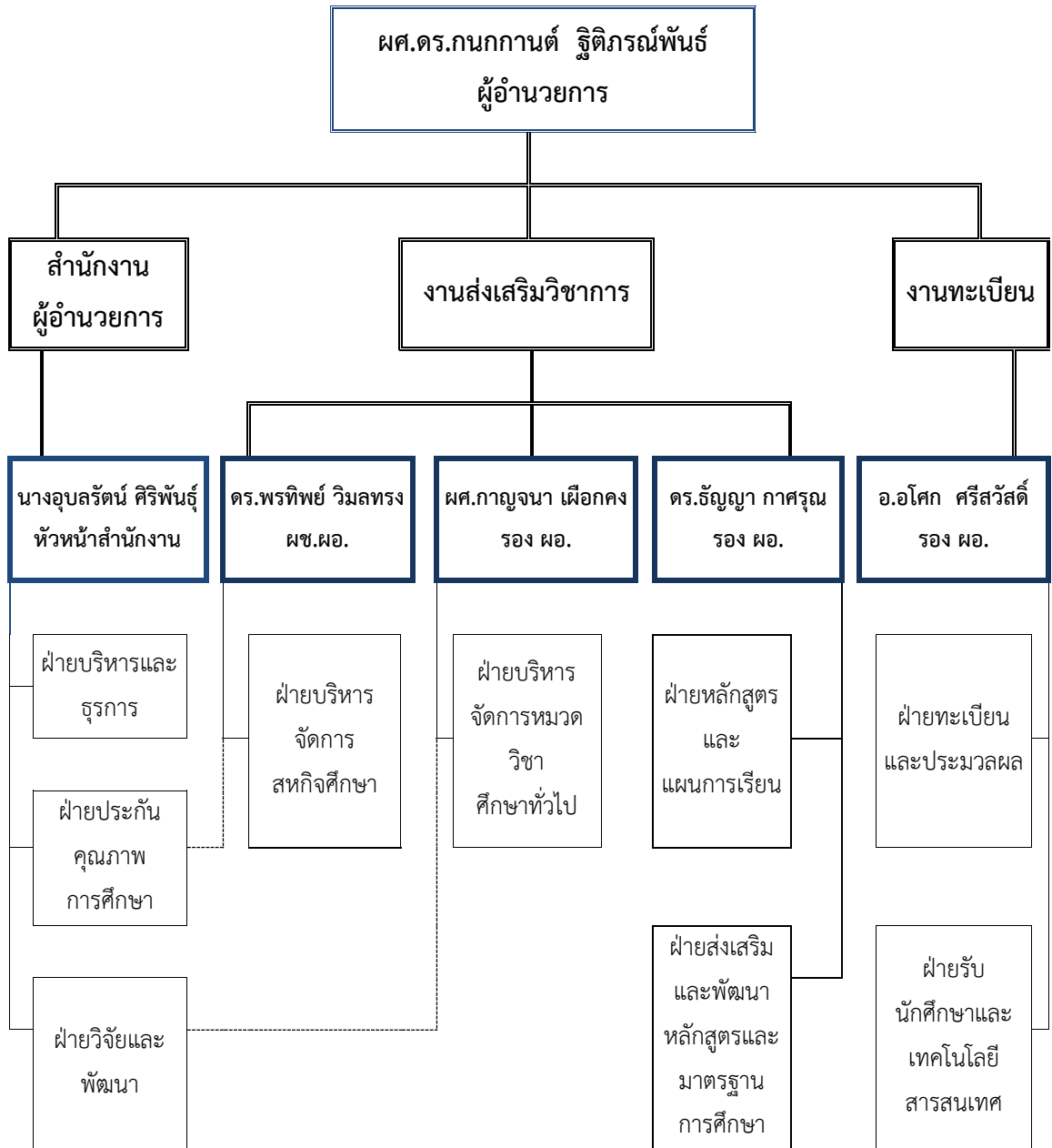
- ♣ งานอนุมัติผลสำเร็จการศึกษา
- ♣ งานเอกสารหลักฐานการศึกษา
- ♣ งานออกเอกสารตามคำร้อง
- ♣ งานย้ายเข้า-ออก
- ♣ งานบัตรนักศึกษา
- ♣ งานขึ้นทะเบียนผู้ขอสำเร็จการศึกษา
- ♣ งานขึ้นทะเบียนบัณฑิต
- ♣ งานพระราชทานปริญญาบัตร
- ♣ งานบริการอื่นๆ ตามนโยบายมหาวิทยาลัย ได้แก่ การจัดสอบครูผู้ช่วย

และสอบ ก.พ.เป็นต้น

(2) ฝ่ายรับนักศึกษาและเทคโนโลยีสารสนเทศของงานที่ต้องปฏิบัติมีดังนี้



- ♣ งานแผนรับนักศึกษา
- ♣ งานรับนักศึกษาใหม่
- ♣ งานคู่มือรับสมัครนักศึกษา
- ♣ งานคู่มือนักศึกษา
- ♣ งานทะเบียนและประวัตินักศึกษา
- ♣ งานตรวจสอบวุฒิการศึกษา
- ♣ งานติดตามและประเมินคุณภาพบัณฑิต
- ♣ งานสถิติต่าง ๆ
- ♣ งานประเมินความพึงพอใจของผู้รับบริการ
- ♣ งานพัฒนาและดูแลระบบสารสนเทศ
- ♣ ระบบบริการ application
- ♣ งานประชาสัมพันธ์/ข่าวประจำเดือนของสำนัก

## โครงสร้างบริหารสำนักส่งเสริมวิชาการและงานทะเบียน






## ผู้บริหารและบุคลากรสำนักส่งเสริมวิชาการและงานทะเบียน

	<b>ผศ.ดร.นงกานต์ ฐิติภรณ์พันธ์</b>	
	ตำแหน่ง	ผู้อำนวยการสำนักส่งเสริมวิชาการและงานทะเบียน
	<b>อาจารย์อโศก ศรีสวัสดิ์</b>	
	ตำแหน่ง	รองผู้อำนวยการ
	กลุ่มงาน	งานทะเบียน
ฝ่าย	<ul style="list-style-type: none"> <li>● ทะเบียนและประมวลผล</li> <li>● รับนักศึกษาและเทคโนโลยีสารสนเทศ</li> </ul>	
	<b>ผศ.กาญจนา เพื่อกคง</b>	
	ตำแหน่ง	รองผู้อำนวยการ
	กลุ่มงาน	งานส่งเสริมวิชาการ
ฝ่าย	บริหารจัดการหมวดวิชาศึกษาทั่วไป งานวิจัยและพัฒนา	
	<b>ดร.ธัญญาภาศรุณ</b>	
	ตำแหน่ง	รองผู้อำนวยการ
	กลุ่มงาน	งานส่งเสริมวิชาการ
ฝ่าย	<ul style="list-style-type: none"> <li>● หลักสูตรและแผนการเรียน</li> <li>● ส่งเสริมและพัฒนาหลักสูตรและมาตรฐานการศึกษา</li> </ul>	
	<b>ดร.พรทิพย์ วิมลทรง</b>	
	ตำแหน่ง	ผู้ช่วยผู้อำนวยการ
	กลุ่มงาน	งานส่งเสริมวิชาการ
ฝ่าย	<ul style="list-style-type: none"> <li>● การบริหารจัดการสหกิจศึกษา</li> <li>● งานประกันคุณภาพการศึกษา</li> </ul>	
	<b>นางอุบลรัตน์ ศิริพันธ์</b>	
	ตำแหน่ง	หัวหน้าสำนักงานผู้อำนวยการสำนักส่งเสริมวิชาการและงานทะเบียน
	กลุ่มงาน	สำนักผู้อำนวยการ
ฝ่าย	<ul style="list-style-type: none"> <li>● บริหารทั่วไป</li> <li>● ประกันคุณภาพการศึกษา</li> <li>● วิจัยและพัฒนา</li> </ul>	

	<b>นางสาวเสาวภา หนูเนตร</b>	
	ตำแหน่ง	นักวิชาการการศึกษา
	กลุ่มงาน	งานทะเบียน
	ฝ่าย	ทะเบียนและประมวลผล
	งาน	งานผลการเรียน (เกรดประจำภาคเรียน , เกรด I , ถอนรายวิชา สัญลักษณ์ W) งานประมวลผลการศึกษาและตรวจสอบจบหลักสูตร งานอนุมัติผลผู้สำเร็จการศึกษา งานเอกสารทางการศึกษา
	<b>นางกาญจนา คงนุ้ย</b>	
	ตำแหน่ง	นักวิชาการการศึกษา
	กลุ่มงาน	งานทะเบียน
	ฝ่าย	ทะเบียนและประมวลผล
	งาน	ลงทะเบียนรายวิชาเรียน งานผลการเรียนประจำภาคเรียน งานบัตรนักศึกษา งานขึ้นทะเบียนผู้ขอสำเร็จการศึกษา
	<b>นางอัญชลี มนินทร</b>	
	ตำแหน่ง	เจ้าพนักงานพิมพ์ ส3
	กลุ่มงาน	งานทะเบียน
	ฝ่าย	ทะเบียนและประมวลผล
	งาน	งานอนุมัติผลผู้สำเร็จการศึกษา และงานเอกสารทางการศึกษา
	<b>นางภัทรพร สอดิต</b>	
	ตำแหน่ง	นักวิชาการการศึกษา
	กลุ่มงาน	งานทะเบียน
	ฝ่าย	ทะเบียนและประมวลผล
	งาน	งานธุรการและสารบรรณ งานประชุมและเลขานุการ งานทะเบียนประวัตินักศึกษา งานลงทะเบียนนักศึกษา



	<b>นางสาวยุวลักษณ์ พุทธรักษา</b>	
	ตำแหน่ง	นักวิชาการการศึกษา
	กลุ่มงาน	งานทะเบียน
	ฝ่าย	รับนักศึกษาและเทคโนโลยีสารสนเทศ
	งาน	งานดูแลระบบบริการการศึกษา งานพัฒนาระบบบริการการศึกษา งานแผนรับนักศึกษาและรับสมัครนักศึกษา
	<b>นายนิเวศน์ ไช้ไคว้</b>	
	ตำแหน่ง	นักวิชาการการศึกษา
	กลุ่มงาน	งานทะเบียน
	ฝ่าย	รับนักศึกษาและเทคโนโลยีสารสนเทศ
	งาน	งานดูแลเว็บไซต์สำนักส่งเสริมวิชาการและงานทะเบียน งานพัฒนาระบบบริการการศึกษา งานรับสมัครนักศึกษา งานประชาสัมพันธ์ข่าวสารนักศึกษา
	<b>นางกาญจนา ชูนาค</b>	
	ตำแหน่ง	นักวิชาการการศึกษา
	กลุ่มงาน	งานทะเบียน
	ฝ่าย	รับนักศึกษาและเทคโนโลยีสารสนเทศ
	งาน	งานรับสมัครนักศึกษา ทะเบียนประวัตินักศึกษา งานตรวจสอบคุณวุฒินักศึกษางานย้ายสถานศึกษา

	<b>นางโศรดา เพ็ชรรัตน์</b>	
	ตำแหน่ง	นักวิชาการการศึกษา
	กลุ่มงาน	ส่งเสริมวิชาการ
	ฝ่าย	หลักสูตรและแผนการเรียน
	งาน	งานหลักสูตรและแผนการเรียนงานตารางเรียน ตารางสอนและภาระงานอาจารย์
	<b>นางสาวฐานิตสรณ์ แสงรัตน์</b>	
	ตำแหน่ง	นักวิชาการการศึกษา
	กลุ่มงาน	ส่งเสริมวิชาการ
	ฝ่าย	หลักสูตรและแผนการเรียน
	งาน	งานหลักสูตรและแผนการเรียนงานตารางเรียน ตารางสอน งานเปิดรายวิชาการณิพิเศษ
	<b>นางเพ็ญจันทร์ เชียงฉิน</b>	
	ตำแหน่ง	นักวิชาการการศึกษา
	กลุ่มงาน	ส่งเสริมวิชาการ
	ฝ่าย	หลักสูตรและแผนการเรียน
	งาน	หลักสูตรและแผนการเรียนงานตารางสอบและจัดกรรมการกำกับสอบ งานยกเว้น/เทียบโอน/คำอธิบายรายวิชา งานสรุปชั่วโมงสอนและภาระงานสอน (ภาค กศ.บพ.)
	<b>นางสาวอริสา มีพัฒน์</b>	
	ตำแหน่ง	นักวิชาการการศึกษา
	กลุ่มงาน	ส่งเสริมวิชาการ
	ฝ่าย	บริหารจัดการหมวดวิชาศึกษาทั่วไป
	งาน	บริหารจัดการหมวดวิชาศึกษาทั่วไป
	<b>นายศุภโชค ปิยกาญจน์</b>	
	ตำแหน่ง	นักวิชาการการศึกษา
	กลุ่มงาน	ส่งเสริมวิชาการ
	ฝ่าย	พัฒนาหลักสูตรและมาตรฐานการศึกษา
	งาน	ส่งเสริมและกำกับดูแลการพัฒนาหลักสูตร อบรมและพัฒนาอาจารย์เพื่อการบริหารหลักสูตร งานดูแลระบบบริการมาตรฐานหลักสูตรตามกรอบ TQF
	<b>นางสาวธนสร จันทเขต</b>	
	ตำแหน่ง	นักวิชาการการศึกษา
	กลุ่มงาน	ส่งเสริมวิชาการ
	ฝ่าย	บริหารจัดการหมวดวิชาศึกษาทั่วไป
	งาน	บริหารจัดการหมวดวิชาศึกษาทั่วไป งานสถิติการศึกษา

	<b>นางณัฐพร น้อยลัทธี</b>	
	ตำแหน่ง	เจ้าหน้าที่บริหารงานทั่วไป
	กลุ่มงาน	สำนักอำนวยการ
	ฝ่าย	บริหารงานทั่วไป
	งาน	งานการเงิน บัญชีและพัสดุ งานธุรการและสารบรรณ งานจัดประชุมและเลขานุการ
	<b>นางสาวปิติตา เมฆาสวัสดิ์</b>	
	ตำแหน่ง	เจ้าหน้าที่บริหารงานทั่วไป
	กลุ่มงาน	สำนักอำนวยการ
	ฝ่าย	บริหารงานทั่วไปและวิจัยพัฒนา
	งาน	แผนงานโครงการ และงบประมาณ งานกำกับดูแล ติดตาม ประเมินผลและรายงานการปฏิบัติงานตามแผน งานวิจัยเพื่อพัฒนาองค์กรและพัฒนานาวิชาชีพอุทยาน งานภาวะการมีงานทำและประเมินคุณภาพบัณฑิตของผู้ใช้บัณฑิต
	<b>นายณรงค์ ด้วงทองกุล</b>	
	ตำแหน่ง	นักวิชาการศึกษา
	กลุ่มงาน	สำนักอำนวยการ
	ฝ่าย	ประกันคุณภาพ
	งาน	ประกันคุณภาพการศึกษา งานพัฒนาอาจารย์และส่งเสริมคุณภาพการจัดการเรียนการสอน
	<b>วราภรณ์ น้อยแดง</b>	
	ตำแหน่ง	เจ้าหน้าที่บริหารงานทั่วไป
	กลุ่มงาน	สำนักอำนวยการ
	ฝ่าย	การบริหารจัดการสหกิจศึกษา
	งาน	สหกิจศึกษา

## การวิเคราะห์สภาพแวดล้อมขององค์กร

สำนักส่งเสริมวิชาการและงานทะเบียนได้ดำเนินการประเมินสภาพแวดล้อมและปัจจัยต่าง ๆ ที่ส่งผลต่อการปฏิบัติงานของสำนักส่งเสริมวิชาการและงานทะเบียน ตามหลัก SWOT Analysis ได้ดังนี้

### วิเคราะห์สำนักส่งเสริมวิชาการและงานทะเบียนด้วย SWOT Analysis

#### จุดแข็ง (S : STRENGTH)

##### ด้านโครงสร้าง การบริหารงานและการให้บริการ

1. มีโครงสร้างการแบ่งงานและแผนการปฏิบัติงานที่ชัดเจน
2. เป็นศูนย์กลางในการให้คำปรึกษาและบริการด้านหลักสูตรและมาตรฐานการศึกษา
3. เป็นศูนย์กลางในการดำเนินงานหมวดวิชาศึกษาทั่วไปและสหกิจศึกษา
4. มีการทำวิจัยเพื่อพัฒนางาน
5. มีการพัฒนาบุคลากรอย่างต่อเนื่อง
6. เป็นหน่วยงานหลักในการส่งเสริมและพัฒนาคุณภาพการจัดการเรียนการสอน

##### ด้านบุคลากร

1. เจ้าหน้าที่มีความเชี่ยวชาญในงาน ยึดระเบียบ และความถูกต้องเป็นหลัก
2. บุคลากรเป็นคนดี มีความรู้ มีความเชี่ยวชาญในงาน มีทักษะในการคิดและการแก้ปัญหา ปฏิบัติงานสำเร็จลุล่วงได้ถูกต้อง ทันตามความต้องการตามเวลาที่กำหนด
3. บุคลากรมีความซื่อสัตย์ รับผิดชอบ เสียสละในงานสูง

##### ด้านงบประมาณในการบริหารงาน

ได้รับการจัดสรรงบประมาณจากมหาวิทยาลัยสำหรับส่วนงานอำนวยความสะดวก

##### ด้านเครื่องมือ อุปกรณ์ เทคโนโลยี และสถานที่ปฏิบัติงาน

มีระบบเทคโนโลยีรองรับงานบริการได้ครอบคลุมทุกฝ่ายงาน

#### จุดอ่อน (W : WEAKNESS)

##### ด้านโครงสร้าง การบริหารงาน และการให้บริการ

1. ภาระงานมากเกินไปเกินขีดขั้นต่ำของภาระงาน
2. ขาดระบบการจัดเก็บฐานข้อมูล (คำร้อง, เอกสารต่าง ๆ)
3. คู่มือหรือขั้นตอนปฏิบัติงานในแต่ละฝ่ายงานยังมีไม่ครบถ้วน

##### ด้านบุคลากร

1. บุคลากรมีทักษะด้านภาษาอังกฤษน้อย
2. ขาดบุคลากรด้านการพัฒนาระบบสารสนเทศ
3. ขาดบุคลากรผู้มีความเชี่ยวชาญในงานการประชาสัมพันธ์

## ด้านเครื่องมือ อุปกรณ์ เทคโนโลยี และสถานที่ปฏิบัติงาน

1. ระบบสารสนเทศบางส่วนงานยังยากต่อการประมวลผลและการเข้าถึงข้อมูล
2. ขาดสถานที่จัดเก็บเอกสารสำคัญต่าง ๆ
3. ขาดความคล่องตัวในการปรับปรุงระบบเทคโนโลยีสารสนเทศ

## โอกาส (O : OPPORTUNITY)

1. มีกรอบมาตรฐานคุณวุฒิระดับอุดมศึกษา เกณฑ์การบริหารหลักสูตรและ เกณฑ์การประกันคุณภาพการศึกษา กำหนดทิศทางการจัดการศึกษา
2. มหาวิทยาลัยมีนโยบายสนับสนุนงบประมาณการดำเนินงานของสำนักที่เพียงพอ
3. มหาวิทยาลัยมีนโยบายสนับสนุนการพัฒนาทางวิชาชีพของบุคลากร
4. หน่วยงานภายนอกมีความเชื่อมั่นและไว้วางใจในการดำเนินงานต่าง ๆ
5. มีการกำหนดยุทธศาสตร์ของมหาวิทยาลัยราชภัฏเพื่อการพัฒนาท้องถิ่นตามพระราชบัญญัติ 20 ปีกำหนดทิศทางการดำเนินงานของมหาวิทยาลัย

## ภัยคุกคาม/อุปสรรค (T : THREAT)

1. มีงานบริการและงานที่ได้รับมอบหมายอื่น ๆ มากเกินไปทำให้กระทบต่อการกิจหลักและการพัฒนาวิชาชีพของบุคลากร
2. หน่วยงานอื่น ๆ ของมหาวิทยาลัยให้ข้อมูลล่าช้า ไม่ถูกต้องและไม่สมบูรณ์ส่งผลกระทบต่อการดำเนินงาน
3. เทคโนโลยีสารสนเทศมีการเปลี่ยนแปลงตลอดเวลาทำให้ระบบบริการไม่สามารถปรับเปลี่ยนได้ทันตามเทคโนโลยี
4. ภาวะเศรษฐกิจตกต่ำ ทำให้นักศึกษาไม่ชำระค่าลงทะเบียนเรียนตามระยะเวลาที่กำหนดทำให้ส่งผลต่อการดำเนินงานอื่น ๆ ของสำนัก
5. จำนวนประชากรในวัยเรียนมีแนวโน้มลดลง ส่งผลต่อการจัดระบบนักศึกษาใหม่ให้เป็นที่ไปตามแผนการรับนักศึกษาก่อให้เกิดสถานะการแข่งขันในการรับนักศึกษาสูง
6. ผู้ใช้ระบบบริการการศึกษาขาดความรู้ความเข้าใจ และขาดความตระหนักถึงความสำคัญของระบบที่มีผลต่อการจัดการเรียนการสอน และการสำเร็จการศึกษา
7. ผู้รับบริการขาดความรู้ความเข้าใจและไม่ปฏิบัติตามกฎ ระเบียบ ข้อบังคับของมหาวิทยาลัยว่าด้วยการศึกษา
8. ระบบอาจารย์ที่ปรึกษายังปฏิบัติงานไม่เต็มประสิทธิภาพ
9. ระบบการจัดการงานสารบรรณของมหาวิทยาลัยยังมีประสิทธิภาพไม่ดีพอ ส่งผลต่อการประสานงานและดำเนินงานของสำนัก

## ใช้เทคนิค TOWS Matrix เพื่อมากำหนดกลยุทธ์ในการดำเนินงาน

จากผลการวิเคราะห์ศักยภาพของสำนัก ตามหลัก SWOT Analysis ได้ผลจุดแข็ง จุดอ่อน โอกาส และอุปสรรคในการดำเนินงานของสำนักส่งเสริมวิชาการและงานทะเบียน จากนั้นได้ดำเนินการประเมินข้อมูลเพื่อกำหนดกลยุทธ์ในการดำเนินงานเพื่อให้เกิดประสิทธิภาพ ได้ดังนี้

<p style="text-align: center;"><b>ปัจจัยภายใน</b></p> <p style="text-align: center;"><b>ปัจจัยภายนอก</b></p>	<p style="text-align: center;"><b>(S : STRENGTH)</b></p> <ul style="list-style-type: none"> <li>* มีโครงสร้างการแบ่งงานและแผนปฏิบัติงานที่ชัดเจน</li> <li>* เป็นศูนย์กลางในการให้คำปรึกษาและบริการด้านหลักสูตรและมาตรฐานการศึกษา</li> <li>* เป็นศูนย์กลางในการดำเนินงานมหาวิทยาลัยทั่วไปและสภกิจศึกษา</li> <li>* มีการทำวิจัยเพื่อพัฒนางาน</li> <li>* พัฒนาบุคลากรอย่างต่อเนื่อง</li> <li>* เป็นหน่วยงานหลักในการส่งเสริมและพัฒนาคุณภาพการจัดการเรียนการสอน</li> <li>* เจ้าหน้าที่มีความเชี่ยวชาญในงาน มีระเบียบ และความถูกต้องเป็นหลัก</li> <li>* บุคลากรเป็นคนดี มีความรู้ มีความเชี่ยวชาญในงาน มีทักษะในการคิดและการแก้ปัญหา ปฏิบัติงานสำเร็จลุล่วงได้ถูกต้อง ทันตามความต้องการตามเวลาที่กำหนด</li> <li>* บุคลากรมีความซื่อสัตย์ รับผิดชอบ เสียสละในทางสูง</li> <li>* ได้รับการจัดสรรงบประมาณจากมหาวิทยาลัยสำหรับส่วนงานอำนวยความสะดวก</li> <li>* มีระบบเทคโนโลยีรองรับงานบริการได้ครอบคลุมทุกฝ่ายงาน</li> </ul>	<p style="text-align: center;"><b>(W : WEAKNESS)</b></p> <ul style="list-style-type: none"> <li>* ภาระงานมากเกินเกณฑ์ขั้นต่ำของภาระงาน</li> <li>* ขาดระบบการจัดเก็บข้อมูล (คำร้อง, เอกสารต่าง ๆ)</li> <li>* คู่มือหรือขั้นตอนปฏิบัติงานในแต่ละฝ่ายงานยังไม่ครบถ้วน</li> <li>* บุคลากรมีทักษะด้านภาษาอังกฤษน้อย</li> <li>* ขาดบุคลากรด้านการพัฒนาระบบสารสนเทศ</li> <li>* ขาดบุคลากรผู้มีความเชี่ยวชาญในการประชาสัมพันธ์</li> <li>* ระบบสารสนเทศบางส่วนงานยังขาดการประมวลผลและการเข้าถึงข้อมูล</li> <li>* ขาดสถานที่จัดเก็บเอกสารสำคัญต่าง ๆ</li> <li>* ขาดความคล่องตัวในการปรับปรุงระบบเทคโนโลยีสารสนเทศ</li> </ul>
<p style="text-align: center;"><b>(O : OPPORTUNITY)</b></p> <ul style="list-style-type: none"> <li>* มีกรอบมาตรฐานคุณวุฒิระดับอุดมศึกษา เกณฑ์การบริหารหลักสูตรและ เกณฑ์การประกันคุณภาพการศึกษา กำหนดทิศทางการจัดการศึกษา</li> <li>* มหาวิทยาลัยมีนโยบายสนับสนุนงบประมาณการดำเนินงานของสำนักที่เพียงพอ</li> <li>* มหาวิทยาลัยมีนโยบายสนับสนุนการพัฒนาทางวิชาชีพของบุคลากร</li> <li>* หน่วยงานภายนอกมีความเชื่อมั่นและไว้วางใจในการดำเนินงานต่าง ๆ</li> <li>* มีการกำหนดยุทธศาสตร์ของมหาวิทยาลัยระยะยาวที่มีเป้าหมายต้องอิงตามพระราชบัญญัติ 20 ปีกำหนดทิศทางการดำเนินงานของมหาวิทยาลัย</li> </ul>	<p style="text-align: center;"><b>S-O</b></p> <ul style="list-style-type: none"> <li>☆ ใช้เกณฑ์มาตรฐานการศึกษาต่างๆ กำหนดระบบ ระเบียบ แนวปฏิบัติในการดำเนินงานการจัดการเรียนการสอนและบริหารจัดการหลักสูตร</li> <li>☆ จัดทำข้อมูลสารสนเทศให้ตอบสนองต่อเกณฑ์ทางการศึกษาเพื่อนำไปใช้ในการบริหารจัดการศึกษา</li> <li>☆ กำหนดแผนงานโครงการดำเนินงานเพื่อพัฒนาการศึกษาได้ตามนโยบายของประเทศ</li> <li>☆ ส่งเสริม สนับสนุน การพัฒนา/ปรับปรุงหลักสูตร การสร้างหลักสูตร สหวิทยาการ หลักสูตรระยะสั้นของมหาวิทยาลัยให้สอดคล้องต่อการพัฒนาทรัพยากรมนุษย์ของประเทศ</li> <li>☆ มุ่งพัฒนาบุคลากรตามสายวิชาชีพ</li> </ul>	<p style="text-align: center;"><b>W-O</b></p> <ul style="list-style-type: none"> <li>☆ เสริมสร้างทักษะภาษาอังกฤษ/ทักษะการประชาสัมพันธ์ให้กับบุคลากรที่เกี่ยวข้องในงาน</li> <li>☆ จัดระบบให้กับบุคลากรได้พัฒนาตนเองตามสายวิชาชีพ</li> <li>☆ ปรับปรุงระบบให้ตอบสนองการบริหารข้อมูลตามเกณฑ์มาตรฐานต่าง ๆ / ประสานงานกับหน่วยงานที่เกี่ยวข้องเพื่อปรับปรุงระบบ</li> <li>☆ ปรับภาระงานและความรับผิดชอบ/กระจายความรับผิดชอบของงาน</li> </ul>
<p style="text-align: center;"><b>(T : THREAT)</b></p> <ul style="list-style-type: none"> <li>* มีงานบริการและงานที่ได้รับมอบหมายอื่น ๆ มากเกินไปทำให้กระทบต่อการกิจหลักและการพัฒนาวิชาชีพของบุคลากร</li> <li>* หน่วยงานอื่น ๆ ของมหาวิทยาลัยให้ข้อมูลล่าช้า ไม่ถูกต้องและไม่สมบูรณ์ส่งผลกระทบต่อการดำเนินงาน</li> <li>* เทคโนโลยีสารสนเทศมีการเปลี่ยนแปลงตลอดเวลาทำให้ระบบบริการไม่สามารถปรับเปลี่ยนได้ทันตามเทคโนโลยี</li> <li>* ภาวะเศรษฐกิจตกต่ำ ทำให้นักศึกษาไม่ชำระค่าลงทะเบียนเรียนตามระยะเวลาที่กำหนดทำให้ส่งผลกระทบต่อรายได้อื่น ๆ ของสำนัก</li> <li>* จำนวนประชากรในวัยเรียนมีแนวโน้มลดลง ส่งผลกระทบต่อจัดระบบนักศึกษาใหม่ให้เป็นไปตามแผนการรับนักศึกษาก่อให้เกิดสภาวะการแข่งขันในการรับนักศึกษาสูง</li> <li>* ผู้ใช้ระบบบริการการศึกษาขาดความรู้ความเข้าใจ และขาดความตระหนักถึงความสำคัญของระบบที่มีผลต่อการจัดการเรียนการสอน และการสร้างการศึกษา</li> <li>* ผู้รับบริการขาดความรู้ความเข้าใจและไม่ปฏิบัติตามกฎ ระเบียบ ข้อบังคับของมหาวิทยาลัยด้วยดีการศึกษา</li> <li>* ระบบอาจารย์ที่ปรึกษาซึ่งปฏิบัติงานไม่เต็มประสิทธิภาพ</li> <li>* ระบบการจัดการงานสารบรรณของมหาวิทยาลัยยังมีประสิทธิภาพไม่ดีพอ ส่งผลกระทบต่อประสานงานและดำเนินงานของสำนักฯ</li> </ul>	<p style="text-align: center;"><b>S-T</b></p> <ol style="list-style-type: none"> <li>1. เสริมสร้างการให้ข้อมูลกฎ ระเบียบ ระบบบริการ การศึกษา และบริการต่าง ๆ ด้านการเรียนการสอนแก่อาจารย์ บุคลากร นักศึกษาให้ผ่านใจและเข้าใจง่าย</li> <li>2. เป็นศูนย์กลางให้คำปรึกษาเกี่ยวกับระเบียบ ต่าง ๆ ของมหาวิทยาลัยแก่อาจารย์ เจ้าหน้าที่เพื่อให้อาจารย์ให้คำแนะนำที่ถูกต้องแก่นักศึกษา</li> <li>3. พัฒนาระบบสารสนเทศต่าง ๆ เพื่อเป็นฐานข้อมูลการปฏิบัติงานในส่วนงานที่เกี่ยวข้อง</li> <li>4. จัดทำวิจัยเพื่อค้นหาปัญหา/อุปสรรค เพื่อหาแนวทางแก้ไขและแนวปฏิบัติที่ดีในการดำเนินงาน</li> </ol>	<p style="text-align: center;"><b>W-T</b></p> <ul style="list-style-type: none"> <li>☆ จัดสรรเวลาและงบประมาณให้แก่บุคลากรไปพัฒนาตนเองตามสายงาน</li> <li>☆ จัดการประชาสัมพันธ์ต่าง ๆ ให้รวดเร็วทันเวลา ข้อมูลครบถ้วนและรองรับทั้งภาษาไทยและภาษาอังกฤษ</li> <li>☆ ปรับปรุงระบบสารสนเทศให้สอดคล้องตามเกณฑ์มาตรฐานทางการศึกษาของประเทศ</li> <li>☆ สร้างระบบงานย่อยต่าง ๆ เพื่อให้สามารถจัดเก็บข้อมูลการดำเนินงานของแต่ละงานให้มีประสิทธิภาพยิ่งขึ้น</li> </ul>

## การกำหนดแผนกลยุทธ์จากการวิเคราะห์ TOWS Matrix

**กลยุทธ์ SO เป็นกลยุทธ์เชิงรุก** (สถานการณ์ที่หน่วยงานต้องการมากที่สุดโดยใช้จุดแข็งและโอกาสที่ตีสร้างแผนรุก) จากการประเมินจุดแข็งและโอกาสของหน่วยงานจึงได้กำหนดกลยุทธ์คือ

☉ ใช้เกณฑ์มาตรฐานการศึกษาต่างๆ กำหนดระบบ ระเบียบแนวปฏิบัติในการดำเนินงานการจัดการเรียนการสอนและบริหารจัดการหลักสูตร

☉ จัดทำข้อมูลสารสนเทศให้ตอบสนองต่อเกณฑ์ทางการศึกษาเพื่อนำไปใช้ในการบริหารจัดการศึกษา

☉ กำหนดแผนงานโครงการดำเนินงานเพื่อพัฒนาการศึกษาได้ตามนโยบายของประเทศ

☉ ส่งเสริม สนับสนุน การพัฒนา/ปรับปรุงหลักสูตร การสร้างหลักสูตร สหวิทยาการ หลักสูตรระยะสั้นของมหาวิทยาลัยให้สอดคล้องต่อการพัฒนาทรัพยากรมนุษย์ของประเทศ

☉ มุ่งพัฒนาบุคลากรตามสายวิชาชีพ

**กลยุทธ์ WO เป็นกลยุทธ์พลิกฟื้น** (เล็งจุดอ่อน นำความสามารถเฉพาะอย่างมาใช้ให้ได้เปรียบในส่วนที่มีโอกาสสูง) จากการประเมินจุดอ่อนและโอกาสของหน่วยงานจึงได้กำหนดกลยุทธ์คือ

☉ เสริมสร้างทักษะภาษาอังกฤษ/ทักษะการประชาสัมพันธ์ให้กับบุคลากรที่เกี่ยวข้องในงาน

☉ จัดระบบให้กับบุคลากรได้พัฒนาตนเองตามสายวิชาชีพ

☉ ปรับปรุงระบบให้ตอบสนองการบริหารข้อมูลตามเกณฑ์มาตรฐานต่าง ๆ / ประสานงานกับหน่วยงานที่เกี่ยวข้องเพื่อปรับปรุงระบบ

☉ ปรับภาระงานและความรับผิดชอบ/กระจายความรับผิดชอบของงาน

**กลยุทธ์ ST เป็นกลยุทธ์การอยู่กับที่** (การแก้ไขหรือลดอุปสรรคภายนอกโดยใช้จุดแข็งภายใน) จากการประเมินจุดแข็งและอุปสรรคของหน่วยงานจึงได้กำหนดกลยุทธ์คือ

☉ เสริมสร้างการให้ข้อมูลกฎ ระเบียบ ระบบบริการการศึกษาและบริการต่าง ๆ ด้านการเรียนการสอนแก่อาจารย์ บุคลากร นักศึกษาให้ทันสมัยและเข้าใจง่าย

☉ เป็นศูนย์กลางให้คำปรึกษาเกี่ยวกับระเบียบต่าง ๆ ของมหาวิทยาลัยแก่อาจารย์ เจ้าหน้าที่เพื่อให้สามารถให้คำแนะนำที่ถูกต้องแก่นักศึกษา

☉ พัฒนาระบบสารสนเทศต่าง ๆ เพื่อเป็นฐานข้อมูลการปฏิบัติงานให้ส่วนงานที่เกี่ยวข้อง

☉ จัดทำวิจัยเพื่อค้นหาปัญหา/อุปสรรค เพื่อหาแนวทางแก้ไขและแนวปฏิบัติที่ดีในการดำเนินงาน

**กลยุทธ์ WT เป็นกลยุทธ์ตัดทอน** (รีบสลาย จุดอ่อนและหลีกเลี่ยง อุปสรรค หรือแก้ไข หรือลดความเสียหายที่เกิดจากจุดอ่อนและอุปสรรค)

- ◎ จัดสรรเวลาและงบประมาณให้แก่บุคลากรไปพัฒนาตนเองตามสายงาน
- ◎ จัดการประชาสัมพันธ์ต่าง ๆ ให้รวดเร็ว ทันเวลา ข้อมูลครบถ้วนและรองรับทั้งภาษาไทยและภาษาอังกฤษ
- ◎ ปรับปรุงระบบสารสนเทศให้สอดคล้องตามเกณฑ์มาตรฐานทางการศึกษาของประเทศ
- ◎ สร้างระบบงานย่อยต่าง ๆ เพื่อให้สามารถจัดเก็บข้อมูลการดำเนินงานของแต่ละงานให้มีประสิทธิภาพยิ่งขึ้น



### ส่วนที่ 3

## ยุทธศาสตร์ กลยุทธ์ ตัวชี้วัดของแผนปฏิบัติการประจำปี 2562

### ประเด็นยุทธศาสตร์มหาวิทยาลัยราชภัฏสุราษฎร์ธานีที่เป็นภารกิจของสำนักส่งเสริมวิชาการและงานทะเบียน

ทิศทางการพัฒนาสำนักส่งเสริมวิชาการและงานทะเบียน มหาวิทยาลัยราชภัฏสุราษฎร์ธานี ใช้เป็นกรอบแนวทางการพัฒนาและปฏิบัติงาน ที่สอดคล้องกับแผนยุทธศาสตร์การพัฒนามหาวิทยาลัยราชภัฏสุราษฎร์ธานี ที่มีเป้าหมายในการจัดการศึกษาที่มีคุณภาพตามเกณฑ์มาตรฐานของสำนักงานคณะกรรมการการอุดมศึกษา โดยใช้กลไกธรรมาภิบาลบนพื้นฐานของศักยภาพของตนเองที่มีอยู่และมุ่งส่งเสริมและสนับสนุนการปฏิบัติการกิจของมหาวิทยาลัย ซึ่งสำนักส่งเสริมวิชาการและงานทะเบียน มุ่งเน้นในประเด็นยุทธศาสตร์ของมหาวิทยาลัย 2 ประเด็นและภายใต้แผนงานของมหาวิทยาลัย ดังนี้

ประเด็นยุทธศาสตร์ที่ 1 : การยกระดับคุณภาพการศึกษาและการจัดการเรียนรู้สำหรับศตวรรษที่ 21

- 1) แผนงานที่ 1.1 การจัดการเรียนการสอนที่ส่งเสริมความรู้และทักษะการเรียนรู้ของคนทุกช่วงวัย
- 2) แผนงานที่ 1.3 การปรับปรุงและพัฒนาหลักสูตรการศึกษาระดับปริญญาตรีให้ตอบสนองการพัฒนาและแก้ไขปัญหาจังหวัดสุราษฎร์ธานีและพื้นที่ภาคใต้ได้
- 3) แผนงานที่ 1.5 พัฒนาการเรียนการสอนที่มุ่งเน้น “รู้จริง ปฏิบัติได้”
- 4) แผนงานที่ 1.6 แผนงานส่งเสริมการพัฒนาระบบการเรียนการสอนที่เพิ่มคุณภาพบัณฑิตด้านความรู้และทักษะ

ประเด็นยุทธศาสตร์ที่ 4: การเพิ่มประสิทธิภาพการพัฒนาคณาจารย์ การเงินและงบประมาณ และการบริหารกิจการบ้านเมืองที่ดี

- 1) แผนงานที่ 4.1 ยกระดับประสิทธิภาพและประสิทธิผลคณาจารย์
- 2) แผนงานที่ 4.4 เพิ่มประสิทธิภาพและคุณภาพในการรับสมัครและคัดเลือกนักศึกษาปริญญาตรี
- 3) แผนงานที่ 4.7 แผนงานพัฒนาระบบเทคโนโลยีสารสนเทศ เพื่อสนับสนุนการบริการนักศึกษา
- 4) แผนงานที่ 4.8 พัฒนาระบบเทคโนโลยีสารสนเทศ

5) แผนงานที่ 4.11 การยกระดับคุณภาพการบริหารความเสี่ยงและการควบคุม  
ภายใน

**ประเด็นยุทธศาสตร์และกลยุทธ์ของสำนักส่งเสริมวิชาการและงานทะเบียน**

จากยุทธศาสตร์ของมหาวิทยาลัยสำนักส่งเสริมวิชาการและงานทะเบียนได้มีการกำหนด  
ยุทธศาสตร์และกลยุทธ์เพื่อให้สอดคล้องและปฏิบัติงานของมหาวิทยาลัยให้สำเร็จได้ตามเป้าหมาย  
ผู้บริหารสำนักและบุคลากรในสำนักจึงได้ร่วมกันกำหนดยุทธศาสตร์และกลยุทธ์ของสำนักส่งเสริม  
วิชาการและงานทะเบียน ดังนี้

**ยุทธศาสตร์มหาวิทยาลัย : การยกระดับคุณภาพการศึกษาและการจัดการเรียนรู้สำหรับศตวรรษที่ 21**

**แผนงาน**

- ๑ แผนงานที่ 1.1 การจัดการเรียนการสอนที่ส่งเสริมความรู้และทักษะ  
การเรียนรู้ของคนทุกช่วงวัย
- ๑ แผนงานที่ 1.3 การปรับปรุงและพัฒนาหลักสูตรการศึกษาระดับปริญญาตรีให้  
ตอบสนองการพัฒนาและแก้ไขปัญหาจังหวัดสุราษฎร์ธานีและพื้นที่ภาคใต้ได้
- ๑ แผนงานที่ 1.5 พัฒนาการเรียนการสอนที่มุ่งเน้น “รู้จริง ปฏิบัติได้”
- ๑ แผนงานที่ 1.6 แผนงานส่งเสริมการพัฒนาระบบการเรียนการสอนที่เพิ่มคุณภาพ  
บัณฑิตด้านความรู้และทักษะ

**ยุทธศาสตร์สำนัก 1:**

**ส่งเสริมระบบการจัดการศึกษา**

**เป้าหมาย**

**1.จัดการศึกษาที่มีคุณภาพได้มาตรฐาน**

**เป้าประสงค์**

1. การมีส่วนร่วมของสำนัก คณะ/วิทยาลัย และสาขาวิชาในการพัฒนาหลักสูตรที่มี  
คุณภาพสอดคล้องกับความต้องการของประเทศ
2. การบริหารจัดการหมวดศึกษาทั่วไปที่มีประสิทธิภาพ
3. มีระบบการสหกิจศึกษาเพื่อเสริมสร้างศักยภาพนักศึกษา

**ยุทธศาสตร์สำนัก 2 :**

**ส่งเสริมการจัดการเรียนการสอน**

**เป้าหมาย**

**บัณฑิตที่มีคุณภาพได้มาตรฐานเป็นที่ต้องการของตลาดแรงงาน**

**เป้าประสงค์**

1. ระบบการจัดตารางเรียน ตารางสอน การวัดและการประเมินผลที่มี  
ประสิทธิภาพ
2. ส่งเสริม สนับสนุนการผลิตบัณฑิตให้เป็นไปตามกรอบมาตรฐานคุณวุฒิ  
ระดับอุดมศึกษา

กลยุทธ์	ตัวชี้วัด	ค่าเป้าหมาย	โครงการ
<b>ยุทธศาสตร์สำนัก 1 : ส่งเสริมระบบการจัดการศึกษา</b>			
1) ส่งเสริมสนับสนุนการพัฒนาและปรับปรุงหลักสูตรให้เป็นไปตามกรอบมาตรฐานคุณวุฒิระดับอุดมศึกษาและสำหรับคนทุกช่วงวัย	จำนวนหลักสูตรการสอนระดับปริญญาตรีรวมถึงหลักสูตรนานาชาติที่ได้รับการปรับปรุง/พัฒนาให้ทันสมัยมีความสอดคล้องกับบริบทปัจจุบันและแนวโน้มในอนาคตและความก้าวหน้าด้านเทคโนโลยี 😊	3 หลักสูตร	★ โครงการพัฒนาหลักสูตรสหวิทยาการ ★ โครงการอบรมการพัฒนาหลักสูตรระยะสั้นสำหรับคนทุกช่วงวัย
	ระบบและกลไกในการพัฒนาหลักสูตรที่มีเป้าหมายเฉพาะภายใต้รูปแบบการเรียนการสอนที่สามารถแก้ปัญหาและพัฒนาได้ 😊	1 ข้อ	
	ระดับความสำเร็จในการพัฒนาหลักสูตรสหวิทยาการ	ระดับ 2	
	ระบบและกลไกในการส่งเสริมพัฒนาหลักสูตรการศึกษาเชิงสหวิทยาการ 😊	1 ข้อ	
	ระดับความสำเร็จในการพัฒนาหลักสูตรระยะสั้น	ระดับ 2	
	จำนวนหลักสูตรเพื่อยกระดับความรู้และทักษะฝีมือแรงงานที่สอดคล้องกับวิถีชีวิตและการเปลี่ยนแปลงสำหรับคนทุกช่วงวัย 😊	5 หลักสูตร	
	ร้อยละของรายวิชาที่มีการบูรณาการกับหลักปรัชญาของเศรษฐกิจพอเพียง 😊	ร้อยละ 5	
	จำนวนหลักสูตรที่บันทึกข้อมูลในระบบบริการการศึกษาของหลักสูตร TQF ออนไลน์ได้สมบูรณ์	ร้อยละ 75 ของแต่ละภาคเรียน	

กลยุทธ์	ตัวชี้วัด	ค่าเป้าหมาย	โครงการ
2) บริหารจัดการหมวดวิชาศึกษาทั่วไปให้เป็นไปตามกรอบมาตรฐานคุณวุฒิระดับอุดมศึกษา	ภาพรวมร้อยละของนักศึกษาที่มีผลสัมฤทธิ์ทางการเรียนผ่านระดับ C ขึ้นไปของรายวิชาศึกษาทั่วไป	ร้อยละ 85	★ โครงการกิจกรรมการจัดการเรียนการสอนรายวิชาศึกษาทั่วไปและนำเสนอผลการจัดกิจกรรมในงานวิชาการ
	จำนวนอาจารย์หมวดวิชาศึกษาทั่วไปที่ได้รับการพัฒนาคุณภาพการจัดการเรียนการสอน	10 คน	★ โครงการพัฒนาศักยภาพคณาจารย์หมวดวิชาศึกษาทั่วไป
	ร้อยละของรายวิชาที่จัดการเรียนการสอนแบบ Active Learning ของรายวิชาศึกษาทั่วไป	ร้อยละ 70 ของแต่ละภาคเรียน	★ โครงการพัฒนาเอกสารประกอบ การสอน หมวดวิชาศึกษาทั่วไป ฉบับปรับปรุง พ.ศ. 2560
	จำนวนรายวิชาที่มีเอกสารประกอบการสอนรายวิชาศึกษาทั่วไป ฉบับปรับปรุง พ.ศ. 2560 เข้าสู่กระบวนการตรวจโดยผู้ทรงคุณวุฒิ	4 รายวิชา	★ โครงการทวนสอบและรายงานผลการดำเนินงานหมวดวิชาศึกษาทั่วไป ★ โครงการสนับสนุนการจัดการเรียนการสอน การสอบหมวดรายวิชาศึกษาทั่วไป
3) ส่งเสริมให้ทุกหลักสูตรร่วมกันพัฒนาระบบสหกิจศึกษา โดยประสานความร่วมมือกับผู้ใช้บัณฑิตทั้งภาครัฐและภาคเอกชน	นักศึกษาที่มีการฝึกประสบการณ์วิชาชีพในรูปแบบสหกิจศึกษา	ร้อยละ 18	★ โครงการเสริมสร้างความรู้ความเข้าใจให้แก่คณาจารย์และนักศึกษาเกี่ยวกับการฝึกปฏิบัติงานสหกิจศึกษา
	จำนวนหลักสูตรที่จัดการเรียนการสอนแบบสหกิจศึกษาเพิ่มขึ้นจากหลักสูตรที่ดำเนินการเดิม	4 หลักสูตร	★ โครงการสนับสนุนการดำเนินงานบริหารจัดการจัดสหกิจศึกษาของมหาวิทยาลัยราชภัฏสุราษฎร์ธานี
	จำนวนสถานประกอบการที่ผ่านเกณฑ์มาตรฐานสหกิจศึกษาที่ร่วมจัดการศึกษาระบบสหกิจศึกษา	110 แห่ง	★ โครงการพัฒนาศักยภาพและทักษะต่างๆ ของนักศึกษา ก่อนปฏิบัติงานสหกิจศึกษาในสถานประกอบการ ★ โครงการปฐมนิเทศการเข้าปฏิบัติงานในสถานประกอบการ/หน่วยงานของนักศึกษาสหกิจศึกษา ★ โครงการการนำเสนอผลปฏิบัติงานสหกิจศึกษา

กลยุทธ์	ตัวชี้วัด	ค่าเป้าหมาย	โครงการ
			★ โครงการเสริมสร้างความร่วมมือกับเครือข่ายสหกิจศึกษา
4) ส่งเสริมการพัฒนาอาจารย์และนักศึกษาเพื่อรองรับสหกิจศึกษา	จำนวนอาจารย์ที่ได้รับการพัฒนาเป็นคณาจารย์นิเทศสหกิจศึกษา	20 คน	★ โครงการพัฒนาคณาจารย์สหกิจศึกษา
<b>ยุทธศาสตร์สำนัก 2 : ส่งเสริมการจัดการเรียนการสอน</b>			
5) สนับสนุนให้มีการดำเนินงานด้านการจัดการเรียนการสอน และการผลิตบัณฑิตที่มีคุณภาพ	จำนวนรายวิชาที่จัดการเรียนการสอนแบบ Active Learning ของแต่ละหลักสูตร	ร้อยละ 40 ของรายวิชา ที่แต่ละ หลักสูตรใน ภาคการศึกษา	★ โครงการสนับสนุนการจัดการเรียนการสอน การลงทะเลเบียน การสอบ และประมวลผลสำเร็จการศึกษา ★ ประชุมคณะกรรมการบริหารคณะอนุกรรมการ คณะผู้บริหารงานวิชาการและบุคลากรที่เกี่ยวข้องในการบริหารการดำเนินงานเพื่อการเรียนการสอนที่มีคุณภาพ ★ พัฒนาการปฏิบัติงานตามบทบาทหน้าที่ของอาจารย์ที่ปรึกษา
	ความพึงพอใจต่อบัณฑิตของผู้ใช้บัณฑิต 😊	ร้อยละ 85	★ โครงการติดตามภาวะการมีงานทำและคุณภาพบัณฑิตมหาวิทยาลัยราชภัฏสุราษฎร์ธานี
	บัณฑิตปริญญาตรีได้งานทำหรือประกอบอาชีพอิสระภายใน 1 ปี	ร้อยละ 60	

😊 = ตัวชี้วัดตามนโยบายมหาวิทยาลัย

ยุทธศาสตร์มหาวิทยาลัย :	การเพิ่มประสิทธิภาพการพัฒนาบุคลากร การเงินและงบประมาณ และการบริหารกิจการบ้านเมืองที่ดี
แผนงาน	<ul style="list-style-type: none"> <li>◎ แผนงานที่ 4.1 ยกกระดับประสิทธิภาพและประสิทธิผลบุคลากร</li> <li>◎ แผนงานที่ 4.4 เพิ่มประสิทธิภาพและคุณภาพในการรับสมัครและคัดเลือกนักศึกษาปริญญาตรี</li> <li>◎ แผนงานที่ 4.7 แผนงานพัฒนาระบบเทคโนโลยีสารสนเทศ เพื่อสนับสนุนการบริการนักศึกษา</li> <li>◎ แผนงานที่ 4.8 พัฒนาระบบเทคโนโลยีสารสนเทศ</li> <li>◎ แผนงานที่ 4.11 การยกระดับคุณภาพการบริหารความเสี่ยงและการควบคุมภายใน</li> </ul>
ยุทธศาสตร์สำนัก 1 :	ส่งเสริมระบบการจัดการศึกษา
เป้าหมาย	1. สร้างโอกาสทางการศึกษาได้อย่างทั่วถึงและเท่าเทียม
เป้าประสงค์	1. พัฒนาระบบการรับสมัครนักศึกษาที่มีประสิทธิภาพ ทั่วถึงและเสมอภาค
ยุทธศาสตร์สำนักที่ 3:	ส่งเสริมการพัฒนาคณาจารย์ด้านวิชาการและพัฒนาศักยภาพการปฏิบัติงานของบุคลากร
เป้าหมาย	คณาจารย์และบุคลากรของสำนักได้พัฒนาศักยภาพที่เหมาะสมต่อการปฏิบัติงาน
เป้าประสงค์	<ul style="list-style-type: none"> <li>1. อาจารย์ได้รับการส่งเสริมและพัฒนาการจัดการเรียนการสอน</li> <li>2. บุคลากรได้รับการพัฒนาศักยภาพในการปฏิบัติงานอย่างต่อเนื่องและได้รับการพัฒนาที่เหมาะสมต่อสายงานเพื่อความก้าวหน้าในอาชีพ</li> </ul>
ยุทธศาสตร์สำนักที่ 4 :	พัฒนาระบบบริการการศึกษาด้วยเทคโนโลยีและสารสนเทศ
เป้าหมาย	มีระบบสำหรับการปฏิบัติงานและการบริการด้วยเทคโนโลยี สารสนเทศที่ทันสมัย
เป้าประสงค์	<ul style="list-style-type: none"> <li>1) มีระบบและเทคโนโลยีเพื่อรองรับการให้บริการส่วนงานต่าง ๆ ที่ทันสมัย รวดเร็ว ครบถ้วนและถูกต้อง</li> <li>2) มีระบบเทคโนโลยีเพื่อใช้ในการปฏิบัติงานที่รองรับข้อกำหนดเกณฑ์ต่าง ๆ ที่ทันต่อการเปลี่ยนแปลง</li> </ul>
ยุทธศาสตร์สำนักที่ 5 :	การบริหารงานภายใต้หลักธรรมาภิบาล
เป้าหมาย	องค์กรแห่งความโปร่งใส บริหารด้วยหลักธรรมาภิบาล
เป้าประสงค์	<ul style="list-style-type: none"> <li>1) บริหารงานภายใต้หลักธรรมาภิบาล</li> <li>2) บริหารจัดการมุ่งเน้นผลสัมฤทธิ์</li> <li>3) ปฏิบัติงานเป็นที่อย่างมีศักยภาพ</li> <li>4) เป็นองค์กรแห่งการเรียนรู้</li> </ul>

กลยุทธ์	ตัวชี้วัด	ค่าเป้าหมาย	โครงการ
<b>ยุทธศาสตร์สำนัก 1 : ส่งเสริมระบบการจัดการศึกษา</b>			
1) พัฒนาระบบการรับนักศึกษาให้มีความหลากหลาย ทันสมัยถูกต้องและรวดเร็ว 2) พัฒนาระบบประชาสัมพันธ์การรับสมัคร และการสอบคัดเลือกด้วยวิธีการที่หลากหลาย เพื่อให้ทั่วถึงถูกต้องและรวดเร็ว	จำนวนนักศึกษาใหม่ รายงานตัวเทียบกับ แผนรับของ มหาวิทยาลัย	ร้อยละ 80	★ โครงการสร้างเครือข่ายความร่วมมือในการรับสมัครนักศึกษาใหม่ ★ โครงการรับนักศึกษาใหม่ ★ จัดทำคู่มือรับสมัครและประชาสัมพันธ์การรับสมัครและหลักสูตรของมหาวิทยาลัย
<b>ยุทธศาสตร์สำนักที่ 3 : ส่งเสริมการพัฒนาคณาจารย์ด้านวิชาการและพัฒนาศักยภาพการปฏิบัติงานของบุคลากร</b>			
3) พัฒนาบุคลากรให้มีความรู้และทักษะที่เกี่ยวข้องกับการปฏิบัติงาน	ร้อยละของบุคลากรที่ได้รับการพัฒนาตนเอง	ร้อยละ 85	★ พัฒนาบุคลากรและปฏิบัติราชการเกี่ยวกับงานวิชาการเพื่อพัฒนางานด้านวิชาการตามที่ได้รับมอบหมาย
<b>ยุทธศาสตร์สำนักที่ 4 : พัฒนาระบบบริการการศึกษาด้วยเทคโนโลยีและสารสนเทศ</b>			
4) ส่งเสริมการพัฒนาระบบบริการการศึกษาด้วยเทคโนโลยีสารสนเทศ	ความพึงพอใจระบบสารสนเทศ	ร้อยละ 80	★ โครงการพัฒนาระบบบริการการศึกษาสำหรับงานติดตามภาวะการมีงานทำและประเมินคุณภาพบัณฑิต ★ โครงการพัฒนาระบบการรับสมัครนักศึกษาใหม่ให้สอดคล้องกับระบบการรับสมัคร TCAS
<b>ยุทธศาสตร์สำนักที่ 5 : การบริหารงานภายใต้หลักธรรมาภิบาล</b>			
5) ส่งเสริมการบริหารงานภายใต้ระบบธรรมาภิบาล 6) ส่งเสริมการบริหารงานตามระบบประกันคุณภาพการศึกษา	ความพึงพอใจ ผู้ใช้บริการของสำนัก ส่งเสริมวิชาการและ งานทะเบียน จำนวนข้อร้องเรียน จำนวนงานวิจัยเพื่อ พัฒนาการดำเนินงาน ของสำนัก แนวปฏิบัติที่ดีของ สำนักส่งเสริมวิชาการ และงานทะเบียน ผลการประเมินประกัน คุณภาพภายใน	ร้อยละ 80  $\leq 10$ ต่อภาคเรียน 1 เรื่อง 1 เรื่อง 4	★ โครงการบริหารงานสำนักส่งเสริมวิชาการและงานทะเบียน ★ การจัดการความรู้และจัดทำแผนปฏิบัติการ แผนงบประมาณประจำปีงบประมาณ 2563 ★ การส่งเสริมการประกันคุณภาพการศึกษา ระดับสำนักส่งเสริมวิชาการและงานทะเบียน ★ บริหารงานในภาวะฉุกเฉินเร่งด่วนระดับหน่วยงานของสำนักส่งเสริมวิชาการและงานทะเบียน ★ โครงการครุภัณฑ์สนับสนุนการเรียนการสอนสำนักส่งเสริมวิชาการและงานทะเบียน

รายละเอียดโครงการ/งบประมาณที่ได้รับจัดสรรแยกตามประเด็นยุทธศาสตร์ ประจำปีงบประมาณ 2562

ยุทธศาสตร์มหาวิทยาลัย 1	การยกระดับคุณภาพการเรียนการสอนและการจัดการศึกษาสำหรับคนทุกช่วงวัย		
ยุทธศาสตร์สำนัก	1 : ส่งเสริมระบบการจัดการศึกษา 2 : ส่งเสริมการจัดการเรียนการสอน 4 : พัฒนาการให้บริการด้วยระบบเทคโนโลยีสารสนเทศ		
โครงการ/กิจกรรม		ประเภท งบประมาณ	จำนวนเงิน (บาท)
1.	โครงการอบรมการพัฒนาหลักสูตรระยะสั้นสำหรับคนทุกช่วงวัย	เงินรายได้	40,950
2.	โครงการติดตามภาวะการมีงานทำและคุณภาพของบัณฑิตมหาวิทยาลัยราชภัฏสุราษฎร์ธานี	เงินรายได้	48,700
3.	โครงการพัฒนาหลักสูตรสหวิทยาการ	เงินรายได้	50,450
1.1	กิจกรรมอบรมเชิงปฏิบัติการพัฒนาหลักสูตรสหวิทยาการ		39,050
1.2	กิจกรรมประชุมติดตามการพัฒนาหลักสูตรสหวิทยาการ		11,400
4.	โครงการประชุมคณะกรรมการบริหาร คณะอนุกรรมการ คณะผู้บริหารงานวิชาการและบุคลากรที่เกี่ยวข้องในการบริหารการดำเนินงานเพื่อการเรียนการสอนที่มีคุณภาพ	เงินรายได้	153,290
5.	โครงการพัฒนาการปฏิบัติงานตามบทบาทหน้าที่ของอาจารย์ที่ปรึกษา	เงินรายได้	160,150
6.	จัดทำคู่มือรับสมัครและประชาสัมพันธ์การรับสมัครและหลักสูตรของมหาวิทยาลัย	เงินรายได้ ขายใบสมัคร	273,100
7.	โครงการกิจกรรมการจัดการเรียนการสอนรายวิชาศึกษาทั่วไปและนำเสนอผลการจัดกิจกรรมในงานวิชาการ	เงินรายได้	156,675
8.	โครงการพัฒนาศักยภาพคณาจารย์หมวดวิชาศึกษาทั่วไป	เงินรายได้	146,920
9.	โครงการพัฒนาเอกสารประกอบการสอน หมวดวิชาศึกษาทั่วไป ฉบับปรับปรุง พ.ศ. 2560	เงินรายได้	59,725
10.	โครงการทวนสอบและรายงานผลการดำเนินงานหมวดวิชาศึกษาทั่วไป	เงินรายได้	168,730
11.	โครงการเสริมสร้างความรู้ความเข้าใจให้แก่คณาจารย์และนักศึกษาเกี่ยวกับการฝึกปฏิบัติงานสหกิจศึกษา	เงินรายได้	32,800
12.	โครงการพัฒนาศักยภาพและทักษะต่างๆ ของนักศึกษาก่อนปฏิบัติงานสหกิจศึกษาในสถานประกอบการ	เงินรายได้	136,400
13.	โครงการพัฒนาคณาจารย์สหกิจศึกษา	เงินรายได้	364,780
14.1	กิจกรรมพัฒนาคณาจารย์นิเทศสหกิจศึกษา	เงินรายได้	223,880
14.2	กิจกรรมศึกษาดูงานในสถานประกอบการทั้งในและต่างประเทศ	เงินรายได้	140,900
14.	โครงการปฐมนิเทศการเข้าปฏิบัติงานในสถานประกอบการ/หน่วยงานของนักศึกษาสหกิจศึกษา	เงินรายได้	24,550
15.	โครงการการนำเสนอผลปฏิบัติงานสหกิจศึกษา	เงินรายได้	11,500
16.	โครงการเสริมสร้างความร่วมมือกับเครือข่ายสหกิจศึกษา	เงินรายได้	21,380
17.	โครงการสนับสนุนการจัดการเรียนการสอน การสอบ หมวดวิชาศึกษาทั่วไป	เงินแผ่นดิน	497,650
18.	โครงการสนับสนุนการดำเนินงานบริหารจัดการจัดสหกิจศึกษาของมหาวิทยาลัยราชภัฏสุราษฎร์ธานี	เงินแผ่นดิน	349,750
19.	โครงการสนับสนุนการจัดการเรียนการสอน การลงทะเบียน การสอบและประมวลผลสำเร็จการศึกษา	เงินแผ่นดิน	687,240
20.	โครงการครุภัณฑ์สนับสนุนการเรียนการสอนสำนักส่งเสริมวิชาการและงานทะเบียน	เงินแผ่นดิน	600,000
	รวม	แผ่นดิน	2,134,640
	รวม	รายได้	1,850,100
	รวมประเด็นยุทธศาสตร์ที่ 1		3,984,740
	คิดเป็นร้อยละจากงบประมาณที่ได้รับจัดสรร		70.70



ยุทธศาสตร์มหาวิทยาลัย 4	การเพิ่มประสิทธิภาพการพัฒนาบุคลากร การเงินและงบประมาณ และการบริหารกิจการบ้านเมืองที่ดี		
ยุทธศาสตร์สำนัก	3 : ส่งเสริมการพัฒนาคนอาจารย์ด้านวิชาการและพัฒนาศักยภาพการปฏิบัติงานของบุคลากร 4 : พัฒนาการให้บริการด้วยระบบเทคโนโลยีสารสนเทศ 5 : บริหารการดำเนินงานภายใต้หลักธรรมาภิบาล		
โครงการ/กิจกรรม		ประเภทงบประมาณ	จำนวนเงิน (บาท)
1.	โครงการสร้างเครือข่ายความร่วมมือในการรับสมัครนักศึกษาใหม่	เงินรายได้	150,600
2.	โครงการรับนักศึกษาใหม่	เงินรายได้	527,950
3.	โครงการบริหารงานสำนักส่งเสริมวิชาการและงานทะเบียน	เงินรายได้	439,500
4.	โครงการจัดการความรู้และจัดทำแผนปฏิบัติการ แผนงบประมาณประจำปีงบประมาณ 2563	เงินรายได้	125,980
5.	โครงการส่งเสริมการประกันคุณภาพการศึกษาระดับสำนักส่งเสริมวิชาการและงานทะเบียน	เงินรายได้	83,740
6.	โครงการพัฒนาบุคลากรและปฏิบัติราชการเกี่ยวกับงานวิชาการเพื่อพัฒนางานด้านวิชาการตามที่ได้รับมอบหมาย	เงินรายได้	200,490
7.	บริหารงานในภาวะฉุกเฉินเร่งด่วนระดับหน่วยงานของสำนักส่งเสริมวิชาการและงานทะเบียน	เงินรายได้	125,143
	รวม	แผ่นดิน	-
	รวม	รายได้	1,653,403
รวมประเด็นยุทธศาสตร์ที่ 4			1,653,403
คิดเป็นร้อยละจากงบประมาณที่ได้รับจัดสรร			29.30

งบประมาณที่ได้รับอนุมัติเพิ่มเติมเพื่อการพัฒนากระบวนการการศึกษา  
(เงินเหลือจ่ายประจำปีงบประมาณ พ.ศ. 2561)

ยุทธศาสตร์มหาวิทยาลัย 4	การเพิ่มประสิทธิภาพการพัฒนาบุคลากร การเงินและงบประมาณ และการบริหารกิจการบ้านเมืองที่ดี		
ยุทธศาสตร์สำนัก	1: ส่งเสริมการพัฒนาคณาจารย์ด้านวิชาการและพัฒนาศักยภาพการปฏิบัติงานของบุคลากร 2 : พัฒนาการให้บริการด้วยระบบเทคโนโลยีสารสนเทศ 3: บริหารการดำเนินงานภายใต้หลักธรรมาภิบาล		
<b>โครงการ/กิจกรรม</b>		<b>ประเภทงบประมาณ</b>	<b>จำนวนเงิน (บาท)</b>
1. พัฒนาระบบการรับสมัครนักศึกษาใหม่ให้สอดคล้องกับระบบการรับสมัคร TCAS		เงินรายได้	658,050
2. พัฒนาระบบบริการการศึกษาสำหรับงานติดตามภาวะการมีงานทำและประเมินคุณภาพบัณฑิต		เงินรายได้	941,600
<b>รวม</b>			<b>1,599,650</b>

## ส่วนที่4

### การติดตามและการประเมินผล

#### การติดตามและการประเมินผล

เพื่อให้การดำเนินงานเป็นไปตามเป้าหมาย และตัวชี้วัดที่กำหนดไว้ในแผนปฏิบัติการประจำปีงบประมาณ สำนักส่งเสริมวิชาการและงานทะเบียนเห็นความสำคัญของการติดตามและการประเมินผลการปฏิบัติงาน ซึ่งส่งผลต่อความสำเร็จของงานเป็นอย่างยิ่ง ดังนั้นในการติดตาม ประเมินผล สำนักส่งเสริมวิชาการและงานทะเบียนยึดหลักการกระจายอำนาจ โดยสนับสนุนการใช้กลไกการบริหารงานซึ่งมีรองผู้อำนวยการและหัวหน้าสำนักงานผู้อำนวยการสำนัก มีบทบาทอย่างเต็มที่ในการบริหารกลยุทธ์ ติดตามการดำเนินงานและประเมินผลการดำเนินงานตามภาระงานและกลยุทธ์ที่รับผิดชอบ ร่วมกับเจ้าหน้าที่ที่รับผิดชอบงานโดยตรง เพื่อนำเสนอผลการปฏิบัติงานต่อผู้อำนวยการสำนักส่งเสริมวิชาการและงานทะเบียน และนำเสนอต่อกองนโยบายและแผนในการนำไปประมวลผลการปฏิบัติงานระดับมหาวิทยาลัยต่อไป

ในการติดตาม และประเมินผลงานของสำนักส่งเสริมวิชาการและงานทะเบียนหลังจากประกาศใช้แผนปฏิบัติการประจำปีที่ผ่านมาผ่านความเห็นชอบจากคณะกรรมการประจำสำนัก แล้วนั้นได้กำหนดการดำเนินงานดังนี้

1. **ติดตามเป้าหมายการใช้จ่ายงบประมาณ** (งบประมาณแผ่นดิน งบประมาณรายได้และงบประมาณอื่น ๆ ที่ได้รับจัดสรร) ติดตามการใช้จ่ายเงินงบประมาณประจำทุกเดือน จากข้อมูลรายงานสถานะทางการเงินประจำเดือน โดยมุ่งเน้นการใช้จ่ายเงินให้สอดคล้องตามแผนและนโยบายของมหาวิทยาลัย และเป็นไปตามแผนงานที่วางไว้

#### 2. การติดตามแผนกิจกรรม

➢ จัดทำปฏิทินกิจกรรมและงบประมาณตามแผนปฏิบัติการให้ผู้รับผิดชอบโครงการ/งานได้ยึดปฏิบัติ

➢ กระตุ้น ตรวจสอบและควบคุมการปฏิบัติงานโดยการประชุมติดตามเป็นระยะ

➢ รายงานผลการดำเนินงานเมื่อกิจกรรม/โครงการเสร็จสิ้น

3. **ประเมินผลสัมฤทธิ์ผลของโครงการ/กิจกรรม/ประเมินประโยชน์ของแผนปฏิบัติการ (สิ้นสุดปีงบประมาณ)**

ผู้รับผิดชอบโครงการ/กิจกรรม สรุปผลการดำเนินงานโครงการ/กิจกรรมแผนปฏิบัติการประจำปี นำเสนอผลสัมฤทธิ์ด้านการใช้งบประมาณในแผนปฏิบัติการ ผลสัมฤทธิ์ของโครงการในภาพรวม ประโยชน์ของแผนปฏิบัติการที่ได้รับ สรุปประเด็นปัญหา/แนวทางแก้ไข และข้อเสนอแนะ

เพื่อเป็นประโยชน์ในจัดทำแผนปฏิบัติการในปีถัดไปนำเสนอสรุปข้อมูลต่อคณะกรรมการประจำสำนัก  
ส่งเสริมวิชาการและงานทะเบียน พร้อมทั้งนำเสนอต่อมหาวิทยาลัยต่อไป

ภาคผนวก : คำอธิบายตัวชี้วัดกลยุทธ์



ตัวชี้วัด	ระดับเกณฑ์
จำนวนนักศึกษาใหม่รายงานตัวเทียบกับแผนรับของมหาวิทยาลัย	ร้อยละของนักศึกษาที่รายงานตัวเทียบจากแผนรับนักศึกษาในแต่ละปีการศึกษาตามเกณฑ์ที่กำหนดไว้ในเป้าหมายประจำปี
สัดส่วนของผู้เรียนด้านวิทยาศาสตร์ วิทยาศาสตร์สุขภาพ ต่อผู้เรียนด้านสังคมศาสตร์	จำนวนผู้เรียนด้านวิทยาศาสตร์ วิทยาศาสตร์สุขภาพ ต่อผู้เรียนด้านสังคมศาสตร์ ของมหาวิทยาลัยราชภัฏสุราษฎร์ธานี ให้เป็นตามเกณฑ์ที่กำหนดในแต่ละปี
จำนวนหลักสูตรที่มีการพัฒนา/ปรับปรุงตามกรอบมาตรฐานคุณวุฒิระดับอุดมศึกษา	จำนวนหลักสูตรที่ต้องปรับปรุงตามกรอบมาตรฐานคุณวุฒิระดับอุดมศึกษาให้แล้วเสร็จในแต่ละปี ต้องปรับปรุงตามจำนวนที่กำหนดไว้ในเป้าหมายของแต่ละปี (ยกเว้นดำเนินการปรับปรุง/พัฒนาเป็นหลักสูตรใหม่/ยุบรวมหลักสูตรก่อนปีปรับปรุง)
ระดับความสำเร็จในการพัฒนาหลักสูตรสหวิทยาการ	ระดับที่ 1 : จัดอบรมเชิงปฏิบัติการพัฒนาหลักสูตรสหวิทยาการ ระดับที่ 2 : แต่งตั้งคณะกรรมการพัฒนาหลักสูตรสหวิทยาการ ระดับที่ 3 : คณะกรรมการพัฒนาหลักสูตรดำเนินการร่างหลักสูตร ระดับที่ 4 : ดำเนินการวิพากษ์หลักสูตร ระดับที่ 5 : นำเสนอร่างหลักสูตรต่อคณะกรรมการบริหารวิชาการ
ระดับความสำเร็จในการพัฒนาหลักสูตรระยะสั้น	ระดับที่ 1 : จัดอบรมเชิงปฏิบัติการพัฒนาหลักสูตรระยะสั้น ระดับที่ 2 : แต่งตั้งคณะกรรมการพัฒนาหลักสูตรระยะสั้น ระดับที่ 3 : คณะกรรมการพัฒนาหลักสูตรดำเนินการร่างหลักสูตร ระดับที่ 4 : ดำเนินการวิพากษ์หลักสูตร ระดับที่ 5 : นำเสนอร่างหลักสูตรต่อคณะกรรมการบริหารวิชาการ
จำนวนหลักสูตรที่บันทึกข้อมูลในระบบบริการการศึกษาสำหรับหลักสูตร TQF ออนไลน์ได้สมบูรณ์	จำนวนของหลักสูตรที่บันทึกข้อมูลหลักสูตรและรายวิชาครบถ้วน สมบูรณ์ในระบบบริการการศึกษาสำหรับหลักสูตร TQF ไม่น้อยกว่าเกณฑ์เป้าหมายที่กำหนดไว้ในแต่ละภาคการศึกษา

ตัวชี้วัด	ระดับเกณฑ์
ภาพรวมร้อยละของนักศึกษาที่มีผลสัมฤทธิ์ทางการเรียนผ่านระดับ C ขึ้นไปของรายวิชาศึกษาทั่วไป	ร้อยละเฉลี่ยของนักศึกษาที่ได้ผลสัมฤทธิ์การเรียนระดับ C ขึ้นไปในรายวิชาศึกษาทั่วไปเทียบกับจำนวนผู้ลงทะเบียน ไม่น้อยกว่าเกณฑ์ที่กำหนดในแต่ละปี
จำนวนอาจารย์ที่ได้รับการพัฒนาการจัดการเรียนการสอนในหมวดรายวิชาศึกษาทั่วไป	จำนวนอาจารย์หมวดวิชาศึกษาทั่วไปที่ได้รับการพัฒนาการจัดการเรียนการสอน ไม่น้อยกว่าเกณฑ์กำหนดไว้ในเป้าหมายประจำปี
จำนวนรายวิชาที่จัดการเรียนการสอนแบบ Active Learning ของรายวิชาศึกษาทั่วไป	จำนวนรายวิชาหมวดวิชาศึกษาทั่วไปที่จัดการเรียนการสอนแบบ Active Learning เปิดสอนในแต่ละภาคเรียนไม่น้อยกว่าเกณฑ์ที่กำหนด
จำนวนเอกสารประกอบการสอนรายวิชาศึกษาทั่วไป ฉบับปรับปรุง พ.ศ. 2560 เข้าสู่กระบวนการตรวจโดยผู้ทรงคุณวุฒิ	รายวิชาศึกษาทั่วไป ฉบับปรับปรุง พ.ศ. 2560 จัดทำเอกสารประกอบการสอนและให้ผู้ทรงคุณวุฒิจากภายนอกตรวจสอบรับรอง จำนวนวิชาไม่น้อยกว่าเกณฑ์เป้าหมายที่กำหนดไว้ประจำปี
ร้อยละของนักศึกษาที่มีการฝึกปฏิบัติสหกิจศึกษา	ร้อยละของนักศึกษาชั้นปีที่ 3 หรือ 4 ที่ใช้รูปแบบการสหกิจศึกษาแทนฝึกประสบการณ์วิชาชีพเพื่อให้สำเร็จการศึกษาตามหลักสูตร ไม่น้อยกว่าเกณฑ์กำหนดไว้ในเป้าหมายประจำปี
จำนวนอาจารย์ที่ได้รับการพัฒนาเป็นคณาจารย์นิเทศสหกิจศึกษา	จำนวนอาจารย์ประจำหลักสูตรที่ได้รับการพัฒนาตนเองเป็นอาจารย์นิเทศสหกิจศึกษา ไม่น้อยกว่าเกณฑ์กำหนดไว้ในเป้าหมายประจำปี
จำนวนสถานประกอบการที่ผ่านเกณฑ์มาตรฐานสหกิจศึกษาที่ร่วมจัดการศึกษาระบบสหกิจศึกษา	จำนวนสถานประกอบการที่ร่วมจัดการศึกษาระบบสหกิจกับมหาวิทยาลัยที่ผ่านเกณฑ์มาตรฐานสหกิจศึกษา จำนวนไม่น้อยกว่าเกณฑ์ที่กำหนดไว้ในแต่ละปี
จำนวนหลักสูตรที่จัดการเรียนการสอนแบบสหกิจศึกษาเพิ่มขึ้นจากหลักสูตรที่ดำเนินการเดิม	จำนวนหลักสูตรที่เพิ่มขึ้นจากหลักสูตรเดิมที่นักศึกษาได้เลือกปฏิบัติสหกิจศึกษาแทนการฝึกประสบการณ์วิชาชีพ
จำนวนรายวิชาที่จัดการเรียนการสอนแบบ Active Learning ของแต่ละหลักสูตร	ร้อยละของรายวิชาของรายวิชาที่แต่ละหลักสูตรในภาคการศึกษาได้รับการส่งเสริมการจัดการเรียนการสอนแบบ Active Learning ไม่น้อยกว่าเกณฑ์กำหนดไว้ในเป้าหมายประจำปี
ความพึงพอใจบัณฑิตของผู้ใช้บัณฑิต	ร้อยละความพึงพอใจการใช้บัณฑิตมหาวิทยาลัยราชภัฏสุราษฎร์ธานีของผู้ใช้บัณฑิตไม่น้อยกว่าเกณฑ์กำหนดในแต่ละปี

ตัวชี้วัด	ระดับเกณฑ์
บัณฑิตปริญญาตรีได้งานทำหรือประกอบอาชีพอิสระภายใน 1 ปี 😊	จำนวนบัณฑิตปริญญาตรีที่ได้งานทำหรือประกอบอาชีพอิสระภายใน 1 ปี เทียบกับจำนวนบัณฑิตที่สำเร็จการศึกษาในปี การศึกษาที่เดียวกันที่เข้าบันทึกข้อมูลภาวะการมีงานทำไม่น้อยกว่าร้อยละ 75 จากจำนวนบัณฑิตที่สำเร็จการศึกษา โดยร้อยละบัณฑิตที่มีงานทำจะต้องไม่น้อยกว่าเกณฑ์เป้าหมายที่กำหนดไว้ในแต่ละปี
ร้อยละของบุคลากรที่ได้รับการพัฒนาตนเอง	ร้อยละของบุคลากรที่ได้รับการฝึกอบรม / ประชุม / พัฒนาตนเอง ไม่น้อยกว่าเกณฑ์ที่กำหนดในแต่ละปีการปฏิบัติงาน
ความพึงพอใจระบบสารสนเทศ	ร้อยละความพึงพอใจของผู้ใช้บริการงานระบบสารสนเทศของสำนักส่งเสริมวิชาการและงานทะเบียน ไม่น้อยกว่าที่กำหนดในแต่ละปีการปฏิบัติงาน
ความพึงพอใจผู้ใช้บริการของสำนักส่งเสริมวิชาการและงานทะเบียน	ร้อยละความพึงพอใจของผู้ใช้บริการสำนักส่งเสริมวิชาการและงานทะเบียนไม่น้อยกว่าที่กำหนดในแต่ละปีการปฏิบัติงาน
จำนวนข้อร้องเรียน	จำนวนข้อร้องเรียนสำนักส่งเสริมวิชาการและงานทะเบียนที่ได้รับในแต่ละภาคเรียนไม่มากกว่าเกณฑ์ที่กำหนด
จำนวนงานวิจัยเพื่อพัฒนาการดำเนินงานของสำนัก	จำนวนงานวิจัยเพื่อพัฒนาการดำเนินงานของสำนักส่งเสริมวิชาการและงานทะเบียน ไม่น้อยกว่าที่กำหนดในแต่ละปีการปฏิบัติงาน
แนวปฏิบัติที่ดีของสำนักส่งเสริมวิชาการและงานทะเบียน	สร้างแนวปฏิบัติที่ดีในการปฏิบัติงานของสำนักส่งเสริมวิชาการและงานทะเบียนตามกำหนดในแต่ละปี
ผลการประเมินประกันคุณภาพภายใน	ผลการประเมินประกันคุณภาพภายในไม่น้อยกว่าที่กำหนดในแต่ละปีการปฏิบัติงาน



ชื่อลัตย์ รอบรัฐ ลู่งาน

บริการด้วยใจ